

2 Oppslutningen om Ap, H, Sp og FrP ved sametingsvalg sammenliknet med stortingsvalg 1989–2017: Er det nasjonale valgvinger eller samepolitikken som teller?

Marcus Buck, Kristian H. Haugen, Jonas Stein og Sigbjørn Svaalestuen¹

Sammendrag

Partisystemet i Sametinget kan betegnes som et hybrid system som består av både rene samiske lister som ikke stiller til valg til Stortinget, og nasjonale partier som stiller lister både til stortingsvalg og til sametingsvalg. Valgene til Sametinget og Stortinget holdes samtidig. Det er derfor interessant å finne ut om det i hovedsak er de nasjonale trendene i stortingsvalgene som bestemmer oppslutningen om de nasjonale partiene i sametingsvalgene, eller om oppslutningen til disse partiene i sametingsvalgene følger en egen logikk. Med utgangspunkt i teorier om såkalte første- og andreordensvalg, om sosial tyngdekraft samt effekter av valgordninger undersøker vi ved hjelp av valgdata omregnet til valgkretsene til Sametinget: 1) hvorvidt sametingsvalgene kan sies å være overskygget av stortingsvalgene for de nasjonale partiene Ap, H, Sp og FrP, 2) hvorvidt endringsmønstrene i oppslutningen mellom valgene varierer mellom de samiske kjerneområdene og områder der samisk kultur ikke er like synlig og 3) hvorvidt vi kan finne noen effekter av veksten i valgmannallet og endringene i valgloven til Sametinget i 2009 på spørsmålene 1) og 2).

2.1 Innledning

I dette kapitlet analyserer vi noen aspekter ved valgene til Sametinget sammenliknet med valgene til Stortinget. Vi er interessert i partier som har stilt til valg både til Sametinget og Stortinget. Vi baserer analysene på valgdata omregnet til valgkretsene til Sametinget fra det første valget i 1989 til valget høsten 2017. Ved hjelp av valgdata på kommunenivå har vi

¹ Alle ved Institutt for samfunnsvitenskap, UiT Norges arktiske universitet.

omregnet oppslutningen i stortingsvalgene for Ap, H, Sp og FrP til Sametingets valgkretser.² Det nye i denne studien sammenliknet med andre studier av sametingsvalg er at vi sammenlikner oppslutningen til disse partiene også for stortingsvalgene i Sametingets valgkretser. Vi har brukt to kilder for tallene for sametingsvalgene: Tallene for 2005, 2009, 2013 og 2017 er hentet fra SSB, mens tallene for 1989, 1993, 1997 og 2001 er framskaffet av Torunn Pettersen og Jo Saglie.³

I dette konkrete prosjektet for Faglig analysegruppe for samisk statistikk skal vi besvare følgende spørsmål:

1. Kan oppslutningen om Arbeiderpartiet, Høyre, Senterpartiet og Fremskrittspartiet ved sametingsvalgene over tid sies å reflektere de nasjonale trendene i stortingsvalgene for disse partiene? Kan de nasjonale trendene i stortingsvalgene sies å bestemme trendene i oppslutning om disse partiene også i sametingsvalgene i større eller mindre grad?
2. Har endringsmønstrene i oppslutningen til disse partiene i sametingsvalgene sammenliknet med stortingsvalgene variert mellom de samiske kjerneområdene og de mer perifere områdene?
3. Har den markerte veksten i valgmanntallet til Sametinget påvirket forholdene som er berørt under spørsmål 1 og 2?
4. Har endringene i valgloven til Sametinget som trådte i kraft i 2009, påvirket forholdene berørt under spørsmål 1 og 2?

2.2 Sametings- og stortingsvalg

Utgangspunktet for våre analyser er en idé om at når to valg holdes samtidig, i dette tilfellet valg til Sametinget og valg til Stortinget, er det et åpent spørsmål hvorvidt begge valgene oppfattes som like viktige av velgerne. For eksempel i Sverige holdes lokal- og regionalvalg samtidig med valg til Riksdagen, og kritikerne mener at lokal- og regionalvalgene overskygges av valget til Riksdagen, både i selve valgkampen og ved at en relativt liten andel velgere splitter sine stemmer – altså velger et annet parti i lokal- og/eller regionalvalget enn til Riksdagen. Andre mener derimot at selv om stemmesplittingen var lav på 1970-tallet, så viser seinere undersøkelser at den har økt til dels betydelig mellom spesielt lokal- og riksdagsvalg over tid. I tillegg viser det seg at valgkampene med tiden i økende grad er preget av lokale saker og lokale valglistene (se Erlingsson og Oscarsson 2015). Erfaringene fra Sverige tilsier altså på den ene siden at velgerne kan komme til å legge mindre vekt på lokale saker når valgene holdes samtidig, men på den andre siden at slik ulik vektlegging ikke nødvendigvis er hugget i stein. Valgatferden ved to samtidige valg kan være dynamisk og endres over tid. Det er derfor viktig å ta hensyn til tidsdimensjonen når vi sammenligner valg på denne måten.

I Norge foregår valgene til kommunestyre og fylkesting på andre tidspunkt enn valgene til Stortinget. At rikspolitikken skulle overskygge lokal- og regionalvalgene, vil derfor i utgangspunktet virke mindre sannsynlig i Norge enn i Sverige. Likevel er det også i studier av valg i Norge stilt spørsmål ved om ikke lokal- og regionalvalgene av mange, både i media og blant velgerne, mer oppfattes som en slags «riksmeningsmåling» om regjeringens popularitet

² Vi har benyttet paneldatasettet GATOR (<https://dataverse.no/dataverse/rokkan>).

³ Vi retter en stor takk til Torunn Pettersen og Jo Saglie for at vi får bruke disse dataene. Verken SSB eller Pettersen og Saglie er ansvarlige for vår bruk av dataene.

enn som genuine lokale og regionale valg (se Gitlesen og Rommetvedt 1994). Det er vanlig i valgforskningen å analysere såkalte rikstendenser opp mot lokale variasjoner. Studier viser da også at det er stor variasjon mellom kommuner med hensyn til hvor «lokale» lokalvalgene kan sies å være (se Buck mfl. 2006; Saglie og Christensen 2017; Saglie 2009; Saglie og Bjørklund 2005).

Innslagene av lokale valglister er et typisk eksempel på trekk som er med på å gjøre lokalvalget mer «lokalt» enn valgene i kommuner som ikke har slike lister. På samme måte er det ingen tvil om at når drøyt halvparten av stemmene avgitt i sametingsvalgene går til lister som ikke stiller i stortingsvalgene, er det et trekk som klart indikerer at sametingsvalgene delvis er genuint forskjellige fra stortingsvalgene. Velgerne til Sametinget har rett og slett et annet tilbud å velge i enn de har ved stortingsvalgene. Over halvparten av velgerne benytter seg jevnt over av dette tilbudet. Videre kan vi anta at det kan variere mellom valgkretsene hvor «samiske» sametingsvalgene er.

Forholdet mellom stortings- og sametingsvalg har selvsagt vært gjenstand for analyser. I en analyse av velgerne og den samiske offentligheten i valgkampen i 2009 drøfter Rune Karlsen (2011) hvorvidt sametingsvalget overskygges av stortingsvalget blant velgerne til Sametinget. Karlsen tar utgangspunkt i et skille mellom såkalte første- og andreordensvalg. Dette skillet ble først benyttet av Reif og Schmitt (1980) med utgangspunkt i studier av valg til Europaparlamentet sammenlignet med valg til de nasjonale parlamentene. Skillet sier at velgerne legger mest vekt på valg til de organer som legger hovedpremissene for politikken i storsamfunnet, i dette tilfellet valg til de nasjonale parlamentene, og mindre vekt på det som oppfattes som sekundære politiske organer. Temaet har vært fulgt opp i flere studier i etterkant (van der Eijk og Franklin 1996; Marsh 1998).

Karlsen påpeker at denne logikken ikke uten videre lar seg overføre til sametingsvalgene. Sametingsvalgene skiller seg fra andreordensvalgene til Reif og Schmitt på flere vesentlige områder. I tillegg til de forholdene vi har beskrevet over, altså at sametingsvalgene holdes samtidig med stortingsvalgene, og at flere valglister bare stiller i sametingsvalgene, peker Karlsen på tre forhold som identifiserer andreordensvalg hos Reif og Schmitt, og som ikke kan sies å være til stede ved sametingsvalg. Det dreier seg om at valgdeltakelsen er lavere i andreordensvalg, at regjeringspartier taper, og at store partier taper (Karlsen 2011: 253–254). Vi vil legge til at det at EU-valgene av mange oppfattes som nasjonale «riksmeningsmålinger» heller enn som genuine valg til Europaparlamentet, opptar også valgstrategene i de store europeiske partiene. De treffer derfor ofte tiltak for å begrense «skaden» de regner med å bli påført i EU-valgene. I Spania er det for eksempel vanlig for regjeringspartiene å beordre en populær politiker til å tre ut av regjeringen for å stå på toppen av listen i valget til Europaparlamentet. Denne typen «tiltak» er ikke vanlig i sametingsvalgene.

På bakgrunn av drøftingen over vil vi presisere at det vi er interessert i her, ikke er hvorvidt sametingsvalgene i sin helhet kan sies å være overskygget av stortingsvalgene, men hvorvidt vi kan finne indikasjoner på dette hos de fire nasjonale partiene vi undersøker. Vi er også interessert i trendene med hensyn til disse forholdene over tid. Videre er vi selvsagt interessert i om vi kan finne forskjeller mellom de fire partiene.

Det andre spørsmålet, hvorvidt endringsmønstrene i oppslutningen til disse partiene varierer mellom de samiske kjerneområdene og områdene der samisk kultur er mindre synlig, er inspirert av klassisk teori om sosial tyngdekraft. I en studie publisert første gang i 1937 fant Herbert Tingsten at arbeidere som bodde i områder med stor tetthet av andre arbeidere, hadde større tilbøyelighet til å identifisere seg med arbeiderklassen enn arbeidere som bodde i områder der de utgjorde et mindretall (Tingsten 1975). En rekke studier har vist at sosial kontekst har betydning for valgetferden i den forstand at den enkelte velgers tilbøyelighet til å stemme i det hele tatt og velge et parti framfor et annet kan forsterkes eller svekkes av omgivelsene. På den ene siden vil de som er i mindretall, trekkes mot flertallet, og på den andre siden vil de som tilhører den dominerende gruppen, få forsterket tilhørigheten til flertallet.

Funnene fra forskningen spriker imidlertid med hensyn til hvordan disse mekanismene fungerer i ulike kontekster (Grönlund 2004). Med utgangspunkt i funnene til Josefsen og Skogerbø (2011) og Karlsen (2011) kan vi anta at hvor dominerende tendensene i stortingsvalgene er i forhold til sametingsvalgene, vil variere med oppmerksomheten om samiske spørsmål i valgkretsene, noe som igjen er en konsekvens av større sosial tyngdekraft i samiske kjerneområder. Ifølge Grönlund vil effektene av sosial tyngdekraft også til en viss grad være avhengig av valgordning (Grönlund 2004: 505–506). Vi skal derfor se om vi kan finne noen endringer etter at den nye valgordningen trådte i kraft.

At ulike valgordninger kan ha effekter på valgetferden, er vel dokumentert (se Gallagher og Mitchell 2005). Det viktigste ved endringen i valgordningen til Sametinget er at størrelsen på valgkretsene ble endret fra 13 kretser som hver hadde 3 mandater, til 7 kretser med varierende antall mandater etter størrelsen på valgmannantallet. Således varierte antall mandater fra hver valgkrets fra 3 til 9 i 2009, og fra 4 til 8 både i 2013 og 2017. Selv om første deletall er satt til 1,4 (noe som favoriserer de største partiene), så har økningen i antall mandater ført til at terskelen for å bli valgt inn er senket, samtidig som den varierer betydelig fra valgkrets til valgkrets (se Josefsen og Aardal 2011). Likevel, når vi ser på avvikene mellom partienes andeler av stemmene og deres andeler av mandatene i Sametinget over tid, samt før og etter 2009, finner vi ikke at avvikene generelt er blitt mindre verken for sametingsvalgene som helhet eller for de fire partiene vi studerer.

Avviket mellom andel av stemmene og andel av mandatene kan måles ved Loosemore-Handby-indeksen.⁴ Dess høyere tall for indeksen, dess større avvik fra perfekt samsvar mellom stemmer og mandater (proporsjonal valgordning). For sametingsvalgene som helhet lå indeksen Loosemore-Handby på 15,4 i 2001 og 23,2 i 2005, mens den i 2009 var 20,5, i 2013 var den 17,6, og i 2017 var den 22,8. Det største partiet, Ap, var samlet sett litt mindre overrepresentert i perioden 2009–2017 enn i 2001 og 2005, mens de tre andre partiene var omtrent like underrepresentert i perioden 2009–2017 som i 2001 og 2005. I den grad vi finner endringer i mønsteret i oppslutningen om de fire partiene ved sametingsvalgene sammenlignet med stortingsvalgene, kan de vanskelig tilskrives endringer i mandatfordelingen sammenliknet med proporsjonal valgordning. Vi finner heller ingen dramatiske endringer med

⁴ Indeksen summerer alle prosentvise avvik mellom valglistenes andeler av stemmene og deres andeler av representantene. Summen deles deretter på 2. Se faktaboksen om hvorfor vi har valgt denne indeksen. Tallene er beregnet ved hjelp av valgsimuleringsmetoden Celius. <http://www.samfunnsveven.no/data/celius/>

hensyn til antall valglister. En økning i antall valglister ville ellers ha nulltet ut effekten av å gjøre valgordningen mer proporsjonal (se faktaboksen).

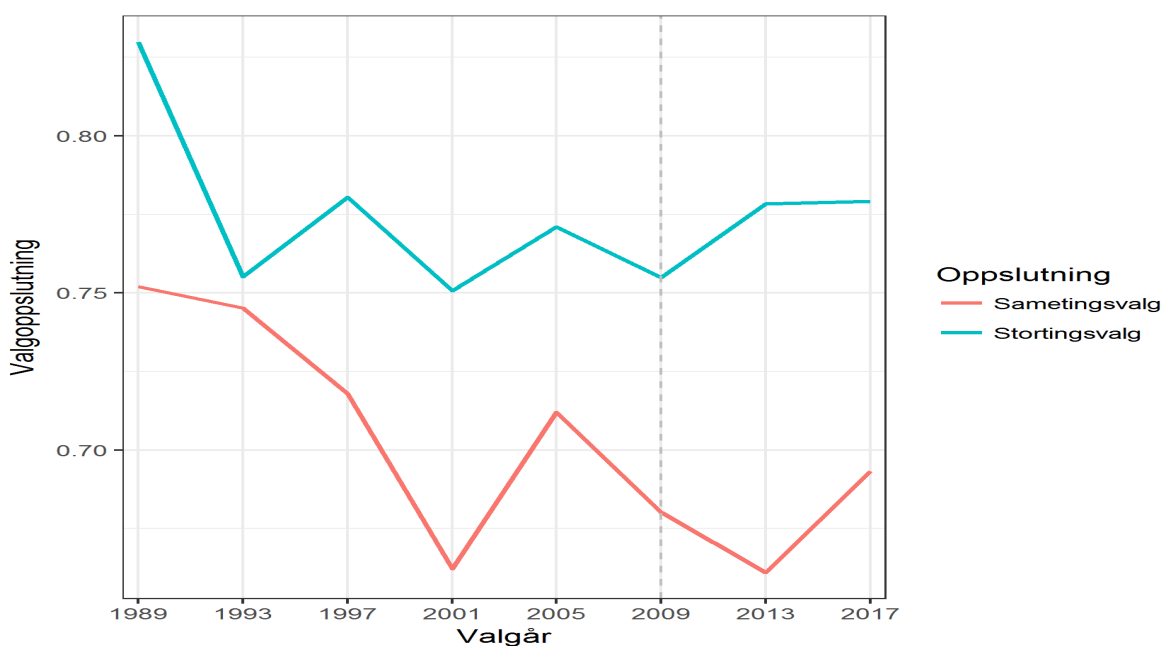
Derimot kan endringen fra 13 til 7 valgkretser i seg selv ha hatt effekt. Det har nemlig skjedd en betydelig endring med hensyn til sosial tyngdekraft, målt ved oppslutning om sametingsvalget (se faktaboksen). Antall valgkretser med høy andel stemmer til Sametinget sammenlignet med stemmer til stortingsvalgene er redusert. Under den gamle valgordningen var det fire valgkretser (Tana, Kautokeino, Karasjok og Porsanger) der antall stemmer i sametingsvalgene utgjorde mer enn halvparten av stemmene til stortingsvalgene. Videre var det tre valgkretser med rundt en tredjedel så mange stemmer avgitt til Sametinget som til Stortinget. Resten hadde 10 prosent eller mindre. Etter 2009 er det bare en valgkrets, Ávjovári, som ble opprettet i 2009, og som omfatter kommunene Kautokeino, Karasjok og Porsanger, der stemmene avgitt i sametingsvalgene utgjør over halvparten så mange stemmer som stemmer avgitt i stortingsvalgene.

2.3 Hva finner vi?

2.3.1 Valgdeltakelsen:

Det første vi skal se på, er valgdeltakelsen. Dette er viktig fordi skillet mellom første- og andreordensvalg tilsier at valgdeltakelsen i sametingsvalgene skulle være betydelig lavere enn i stortingsvalgene. Dernest er det viktig fordi teorien om at sametingsvalgene er overskygget av stortingsvalgene, skulle tilsi at svingningene i valgdeltakelsen til Sametinget følger svingningene i deltakelsen ved stortingsvalgene.

Figur 2.1 Deltakelse i stortings- og sametingsvalgene 1989–2017



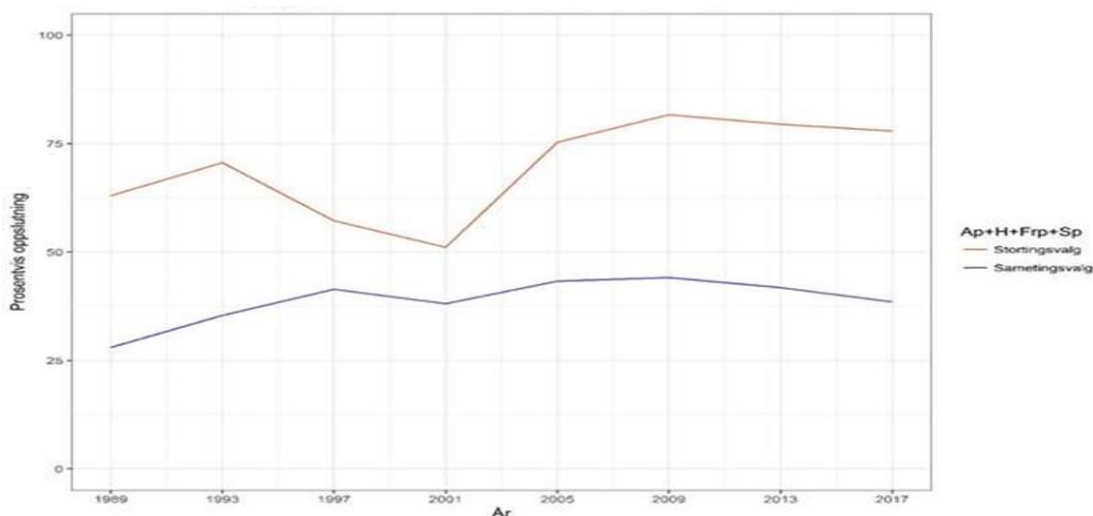
Vi ser i figur 2.1. at mens deltakelsen i stortingsvalgene i tidsperioden har variert fra oppunder 83 og ned til 75 prosent, så har deltakelsen ved sametingsvalgene variert fra oppunder 78 til drøyt 66 prosent. Selv om deltakelsen i sametingsvalgene hele veien har vært lavere enn deltakelsen i stortingsvalgene, er forskjellene mye mindre enn det som er vanlig mellom såkalte første- og andreordensvalg. Det betyr at deltakelsesnivået i seg selv ikke tilsier at sametingsvalgene kan betegnes som andreordensvalg.

Vel så interessant er imidlertid variasjonene mellom valgårene. Vi ser at mønsteret i endringene mellom valgene følger hverandre med bare to unntak: mellom 1993 og 1997 og igjen mellom 2009 og 2013 gikk deltakelsen i stortingsvalget opp, mens deltakelsen i sametingsvalget gikk ned. Med disse to unntakene i mente må vi konkludere med at svingningene i valgdeltakelsen til Sametinget i det store og hele samsvarer med svingningene i valgdeltakelsen til Stortinget. Den nasjonale trenden ser altså ut til i stort monn å slå inn på valgdeltakelsen til Sametinget.

2.3.2 Oppslutning om de fire partiene Ap, H, Sp og FrP

Det neste vi skal se på, er oppslutningen om de fire nasjonale partiene ved sametingsvalgene og stortingsvalgene for hele perioden 1989 til 2017. Vi er særlig interessert i hvorvidt vi kan se store avvik mellom trendene i sametingsvalgene sammenlignet med stortingsvalgene. Vi ser i figur 2.2 at trendene for de to valgene er ganske like, men at svingningene mellom stortingsvalgene er større enn for sametingsvalgene. Det er ett unntak fra sammenfall i trender: Mellom 1993 og 1997 gikk oppslutningen til de fire partiene ned i stortingsvalget, mens den gikk opp i sametingsvalget. Med dette unntaket i minne må vi konkludere med at den samlede oppslutningen om disse fire partiene i sametingsvalgene i det store og hele følger trenden i stortingsvalgene, med noe mindre variasjon. Så langt er det altså klare indikasjoner på at den nasjonale trenden for disse partiene «smitter» over på sametingsvalgene.

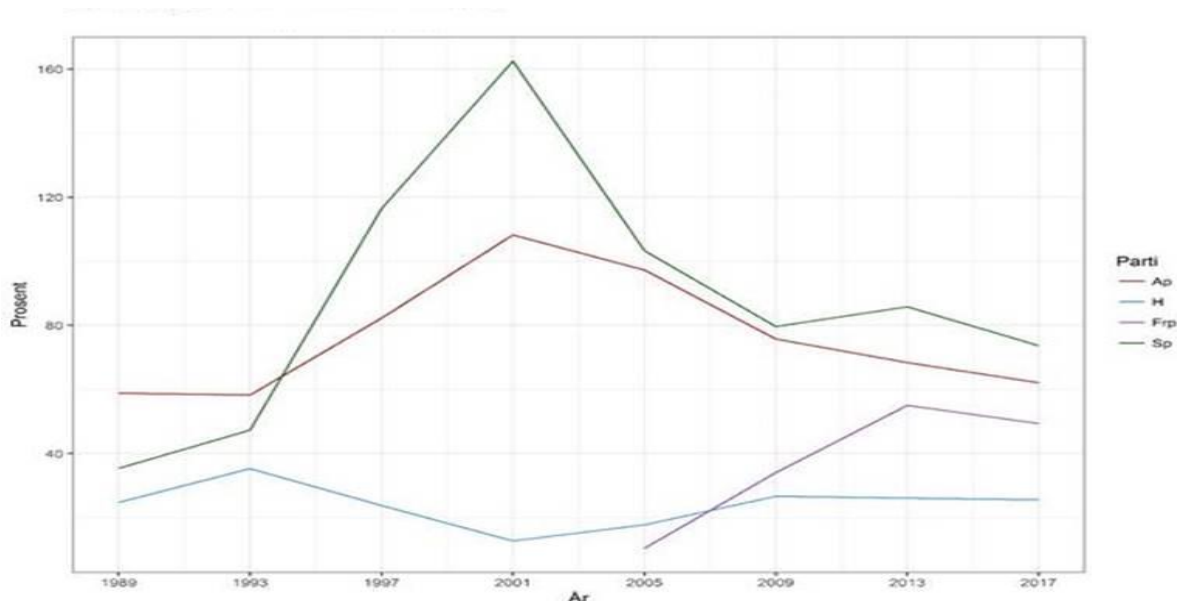
Figur 2.2 Samlet oppslutning om de fire partiene Ap, H, Sp og FrP ved sametings- og stortingsvalg 1989–2017



Dette reflekteres i samvariasjonen (korrelasjonen)⁵ mellom de fire partienes samlede oppslutning i sametingsvalgene og stortingsvalgene. For perioden 1989–2005 var samvariasjonen 0.69, mens den økte til 0.82 for perioden 2009–2017. Dette viser, ikke uventet, at det er større samsvar mellom disse partienes oppslutning i sametingsvalgene og stortingsvalgene etter at den nye valgordningen ble innført. Om dette skyldes den nye valgordningen i seg selv eller andre forhold, kommer vi tilbake til.

Dette generelle bildet sier ingenting om hvorvidt det er forskjeller internt mellom disse partiene. Det er jo mulig at de har «byttet» velgere seg imellom på en måte som ikke gir utslag på trenden i den samlede oppslutningen. I figur 2.3 viser vi differansene i oppslutning mellom sametings- og stortingsvalgene for hvert av de fire partiene. Vi ser at utslagene for Sp er spesielt store. I etterkant av folkeavstemningen om norske medlemskap i EU ser vi at partiet både i 1997, 2001 og 2005 hadde større oppslutning i sametingsvalget enn i stortingsvalget. I 2001 utgjorde oppslutningen om Sp i sametingsvalget mer enn halvannen gang oppslutningen i stortingsvalget (160 prosent). Bortsett fra Sp er det bare Ap som ved ett tilfelle i 2001 hadde større oppslutning i sametingsvalget enn i stortingsvalget. Stortingsvalget i 2001 regnes som et katastrofevalg for Ap, så utslaget betyr at nedgangen i sametingsvalget var mindre enn nedgangen i stortingsvalget. Uansett, vi ser at det er betydelig større forskjeller mellom de fire partienes i oppslutning ved sametingsvalgene enn ved stortingsvalgene. Dette er forskjeller som ikke vises i den samlede oppslutningen.

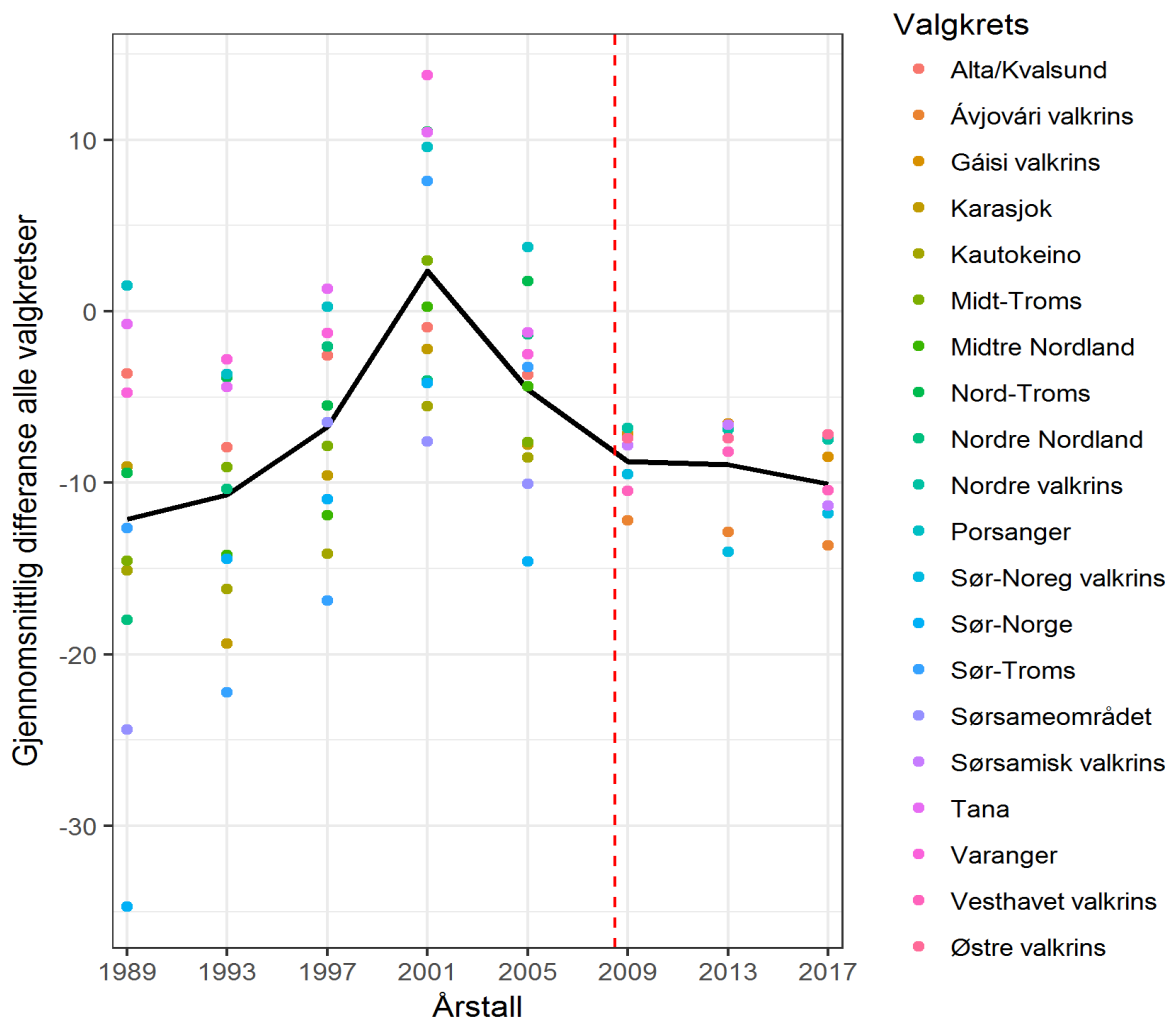
Figur 2.3 Oppslutning for Ap, H, Sp og FrP i sametingsvalgene sammenliknet med stortingsvalgene 1989–2017



⁵ Korrelasjonskoeffisienten Pearsons r. Pearsons r varierer mellom -1 og 1, der -1 betyr perfekt negativ samvariasjon (høy oppslutning i sametingsvalgene faller sammen med lav oppslutning i stortingsvalgene), og 1 betyr perfekt positiv samvariasjon (høy oppslutning i sametingsvalgene faller sammen med høy oppslutning i stortingsvalgene). (Se nærmere forklaring i faktaboksen).

Det neste vi skal se på, er forskjellene i oppslutning mellom sametings- og stortingsvalgene for de fire partiene fordelt på valgkretsene til Sametinget. Poenget er å finne ut om det er store eller små forskjeller mellom valgkretsene, om det er systematiske forskjeller mellom valgkretser der antall avgitte stemmer til Sametinget er relativt stort sammenlignet med avgitte stemmer i stortingsvalgene, og om vi kan se noen endringer som et resultat av den nye valgkretsinnndelingen fra 2009. Figur 2.4 viser avvik i oppslutning mellom de to valgtypene i alle valgkretsene og gjennomsnittlig avvik.

Figur 2.4 Avvik mellom oppslutning om de fire nasjonale partiene i sametings- og stortingsvalg før og etter 2009 fordelt på alle valgkretsene (svart linje markerer gjennomsnittet for alle valgkretsene). Prosentpoeng.

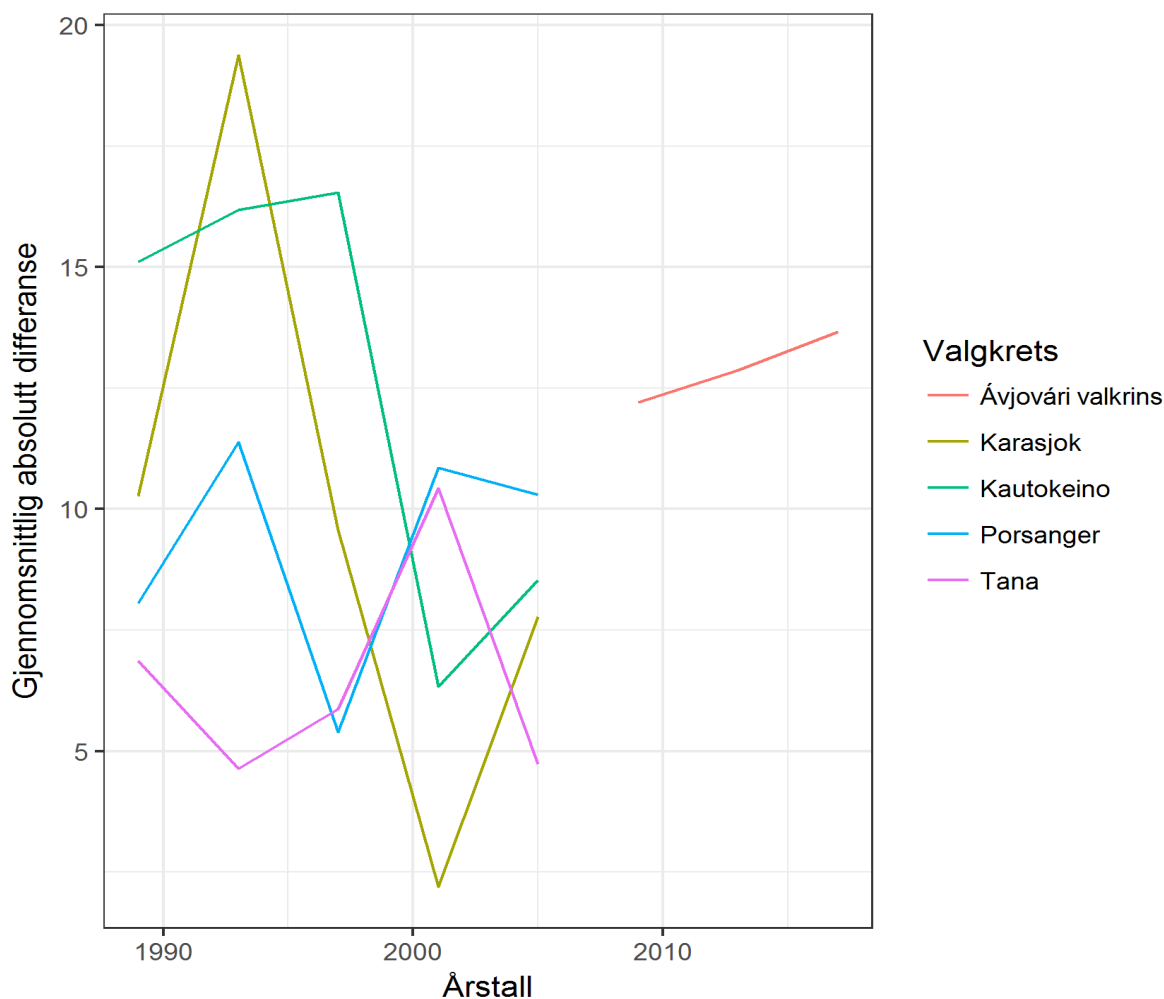


Vi ser i figur 2.4 at det var til dels betydelig større variasjon, både mellom valgkretsene og over tid, i oppslutningen om de fire partiene i sametings- og stortingsvalgene før 2009 enn etter. Etter 2009 har variasjonen avtatt og stabilisert seg på et negativt avvik på 8–10 prosentpoeng. Vi ser også at vi ikke kan finne noe klart mønster med hensyn til forskjeller

mellom de samiske kjerneområdene og øvrige områder før 2009. Etter 2009 ligger Ávjovári, jevnt over med størst avvik for alle de tre valgene sett under ett, dvs. med større oppslutning om sametingsvalgene. Forskjellene i oppslutning mellom valgkretsene etter 2009 er imidlertid ikke særlig store. Samlet må vi konkludere med at sosial tyngdekraft, slik vi har definert den her, har fått en viss, men ikke særlig stor betydning for oppslutningen om de fire partiene etter 2009.

Utviklingen over tid i de samiske kjerneområdene kommer klarere fram i figur 2.5. Figur 2.5 viser de absolutte avvikene, det vil si summen av både positive og negative avvik. På venstre side i figuren ser vi de absolutte avvikene for Tana, Kautokeino, Karasjok og Porsanger fram til 2009, mens høyre side viser de absolutte avvikene for Ávjovári valgkrets som ble opprettet i 2009, og som omfatter Kautokeino, Karasjok og Porsanger.

Figur 2.5 Absolutte avvik mellom oppslutning om Ap, H, Sp og FrP i sametings- og stortingsvalg i kjerneområdene



Vi ser at variasjonen i oppslutning har vært klart størst i Karasjok, fulgt av Kautokeino. Etter at Ávjovári ble etablert som valgkrets i 2009, har nivået på de totale avvikene ligget stabilt et sted mellom 12 og 14 prosentpoeng. Konklusjonen så langt er at den nye valgordningen har

virket stabiliserende på de absolutte avvikene i oppslutning mellom sametings- og stortingsvalgene.

Det neste vi skal se på, er samvariasjonen (korrelasjonen) mellom oppslutningen om Ap, H, Sp og FrP i sametingsvalgene og stortingsvalgene.

Tabell 2.1 Samvariasjoner (korrelasjoner)⁶ mellom oppslutning i sametings- og stortingsvalg 1989–2005 og 2009–2017 (feilmarginer i parentes)⁷:

Parti	1989-2005	2009-2017
AP	0.46 (0.00)	0.67 (0.00)
H	0.19 (0.43)	0.27 (0.28)
FrP	0.22 (0.86)	0.6 (0.01)
SP	0.14 (0.44)	0.33 (0.16)

Av tabell 2.1 ser vi at det er positive samvariasjoner mellom oppslutningen til de fire nasjonale partiene i sametings- og stortingsvalgene for alle valg de har deltatt i. Det er ikke overraskende. Det interessante i tabell 2.1. er imidlertid at disse samvariasjonene tilsynelatende er forsterket etter at den nye valgordningen trådte i kraft. Dette gjelder for alle partiene hver for seg og samlet. Etter 2009 er samvariasjonen signifikant for alle partiene unntatt Høyre. Færre og større valgkretser ser dermed ut til å ha gitt større samsvar mellom oppslutningen om disse partiene i de to valgene.

Slike sammenlikninger av samvariasjon i oppslutning for hvert enkelt valg sier imidlertid ingenting om samvariasjoner i *endringer* fra et valg til det neste. Så langt har vi sett på samvariasjonene for tverrsnittstall der vi sammenligner valgoppslutningen i sametingsvalgene med stortingsvalgene i hvert valgår. Vi skal nå se på *endringstall* der vi sammenligner endringene i oppslutning fra valgår til valgår. Vi skal derfor se på samvariasjonene for endringstallene mellom valgene.

⁶ Pearsons r. Se fotnote 5.

⁷ Tommelfingerregelen sier at når Pearsons r er dobbelt så stor som feilmarginen, er den såkalt statistisk signifikant eller utsagnskraftig.

Tabell 2.2 Samvariasjoner (korrelasjoner) for endringstall mellom sametings- og stortingsvalg 1989–2005 og 2009–2017 (feilmarginer i parentes):

Parti	1989-2005	2009-2017
AP	0.34 (0.02)	0.16 (0.59)
H	0.36 (0.25)	0.45 (0.16)
FrP	- (-)	-0.58 (0.06)
SP	0.07 (0.76)	0.49 (0.11)

I tabell 2.2. har vi beregnet korrelasjonene for *endringstallene* mellom sametings- og stortingsvalgene i alle valgkretsene for hele perioden 1989–2017 samlet (vær oppmerksom på at FrP første gang stilte i sametingsvalget i 2005). Der ser vi at det er markerte forskjeller mellom de fire partiene. Endringstallene over tid i tabell 2.2 viser altså et ganske annet bilde enn tverrsnittstallene i tabell 2.1. For Ap, H og Sp er det slik at om oppslutningen har gått opp fra ett stortingsvalg til det neste, så tenderer oppslutningen i sametingsvalget også til å øke. For Fremskrittspartiet er det motsatt tendens. De dynamiske tendensene for FrP tilsier at oppslutningen om partiet i sametingsvalgene følger en annen logikk enn ved stortingsvalgene. Det at FrP på mange måter markerte seg som et «antisystemparti», altså at partiet egentlig gikk til valg på å legge ned hele Sametinget, kan åpenbart ha noe med den avvikende trenden for dette partiet å gjøre. Velgernes atferd indikerer rett og slett at FrP i sametingsvalgene er noe annet enn FrP i stortingsvalgene. Vi ser også at det for Ap er blitt svakere samvariasjon etter at den nye valgordningen trådte i kraft. Den lille positive samvariasjonen for Ap etter 2009 er heller ikke statistisk utsagnskraftig (signifikant, se fotnote 7). Det betyr at for Ap har tendensen i stortingsvalgene hatt mindre betydning under den nye valgordningen enn under den gamle. Konflikter i Ap fram mot valget i 2017 har nok en god del av skylden for dette. Vi ser altså at det er betydelige forskjeller mellom de fire partiene.

Det siste vi skal se på, er om den formidable veksten i valgmanntallet til Sametinget fra 1989 til 2017 har hatt noen effekt på de forholdene vi har analysert over.

Tabell 2.3 Panelmodeller på flere nivå for endringene i oppslutningen om de nasjonale partiene i sametings- versus stortingsvalg 1989–2017. (Standardfeil i parentes).⁸

	Modell 1	Modell 2
Konstantledd	12.26*** (1.91)	13.62*** (1.64)
År	-0.42** (0.14)	-0.48*** (0.12)
Nye kretser	-1.51 (13.94)	-7.54 (7.00)
Endring i manntall	4.97 (4.83)	
År*Nye kretser	0.35 (0.55)	0.62* (0.31)

Modellene i tabell 2.3 måler differansen i endringstall over tid mellom oppslutningen til de fire partiene i sametingsvalgene sammenlignet med stortingsvalgene. Modell 2 er uten endringen i manntallet, slik at vi kan se hva som skjer når vi tar den faktoren med i modell 1. Stjernene i tabellen indikerer hvorvidt forklaringsfaktorene har statistisk utsagnkraftige (signifikante) effekter. Det vi er interessert i her, er altså hva som forklarer endringene fra valg til valg i valgkretsene, det vil si hvorvidt svingningene i oppslutning har tendert til å bli mer like eller mer forskjellig.

Resultatene vi ser her, stemmer overens med det vi har sett både i grafene og av koeffisientene som er presentert tidligere. Begge modellene viser at forskjellene i endring mellom valg til Sametinget og Stortinget for de fire partiene samlet har minket over tid. Det ser vi fordi valgår («År») har signifikante negative effekter i begge modellene. Ettersom tiden har gått, har altså forskjellene mellom sametings- og stortingsvalgene minket. Vi har altså funnet en trend i dataene som tilsier at forskjellene mellom de to valgene har minket over tid. Det interessante er imidlertid at verken endringen i valgordningen («Nye kretser») eller økningen i manntallet til Sametinget («Endring i manntall» målt i 1000 mantallsførte) har noen utsagnskraftige (signifikante) effekter. Dette skyldes ikke at det er stor samvariasjon mellom økningen i manntallet og overgangen til nye valgkretser.⁹ Vi ser også at den lille positive interaksjonseffekten mellom valgår og overgangen til nye valgkretser («År*Nye kretser») ikke lenger er statistisk signifikant når vi har med endringen i manntallet.

Analysen som er presentert i tabell 2.3, viser altså at den formidable veksten i valgmanntallet til Sametinget fra 1989 til 2017 ikke har hatt noen effekt på forskjellen i oppslutning mellom sametings- og stortingsvalgene, og det har heller ikke endringen i valgordningen i 2009.

⁸ Dette er en forenklet utgave. Hele modellene med diagnosemål finnes i faktaboksen «Metode og data».

⁹ Vi har altså ikke et problem med såkalt multikolinearitet. Korrelasjonen Pearsons r er 0.198 (ikke vist i tabellen).

2.3 Konklusjoner

Vi har funnet et økende sammenfall mellom stortings- og sametingsvalgene med hensyn til svingninger i den samlede oppslutningen om de fire nasjonale partiene Ap, H, Sp og FrP i valgkretsene til Sametinget. Det ser altså ut til at trendene i stortingsvalgene i større grad enn tidligere slår inn også i sametingsvalgene for disse partiene samlet. Dette er en såkalt sekulær (langsiktig) trend som ifølge våre analyser ikke forklares med verken endringen i valgordningen mellom 2005 og 2009 eller den formidable veksten i valgmanntallet til Sametinget fra 1989 til 2017. Videre har sosial tyngdekraft, målt som høy andel avgitte stemmer i sametingsvalgene sammenlignet med stortingsvalgene, ikke hatt noen særlig påviselig effekt på oppslutningen om Ap, H, Sp og FrP.

Ett av partiene, FrP, skiller seg ut ved at endringene i oppslutning mellom stortingsvalgene og sametingsvalgene samvarierer negativt. Siden Fremskrittspartiet kom med i sametingsvalgene i 2005, har trenden så langt vist at endringene i oppslutningen om dette partiet ved sametingsvalgene tenderer til å være motsatt av endringene i oppslutning i stortingsvalgene. Fremskrittspartiet kan dermed, enn så lenge, sies å være noe annet i sametingsvalgene enn i stortingsvalgene.

Under den nye valgordningen har det største partiet, Ap, vært omtrent like overrepresentert på Sametinget som under den gamle ordningen. Likedan har de mindre partiene, H, Sp og FrP, vært omtrent like underrepresentert med den nye som under den gamle valgordningen. Den nye valgordningen har altså så langt ikke økt samsvaret mellom andel av stemmene og andel av mandatene for disse partiene.

Hovedkonklusjonen er altså at valg vinden for de fire partiene i sametingsvalgene i økende grad blåser i samme retning som i stortingsvalgene, uten at denne tendensen kan forklares verken av den nye valgordningen eller av veksten i valgmanntallet til Sametinget.

2.4 Faktaboks: Metode og data

1. **Datasettet:** Vi har tatt utgangspunkt i datasettet GATOR som vi har opprettet og lagt åpent tilgjengelig på UiT Open Research Data (<https://dataverse.no/dataverse/rokkan>). GATOR står for *Geo And Time coded Open Registry* og er basert på ulike datakilder som NSDs Kommunedatabase, SSB, Kostra og andre. Grunnstrukturen i datasettet inneholder årlige data for de norske kommunene fra 1945 til 2017 med kommunestrukturen fra 2013 som konstante enheter over tid. Dataene kan omregnes (aggregeres) til geografiske enheter som fylker, regioner, landsdeler eller, som i dette tilfellet, til valgkretsene til Sametinget.
2. **Valgkretsene:** For å besvare spørsmålene har vi altså tatt utgangspunkt i valgkretsene til Sametinget og omregnet stemmene avgitt i valgene til Stortinget til disse valgkretsene. Det har vi gjort ved å telle stemmene avgitt i kommunene og omgruppert kommunene til valgkretsene til Sametinget. Valgordningen til Sametinget ble endret mellom 2005 og 2009 (Josefsen og Aardal 2011), og vi opererer derfor med to territorielle inndelinger i valgkretser, én for 1997–2005 med 13 kretser og én for 2009–2017 med 7 kretser.
3. **Valgmanntallet:** Gjennom hele perioden 1989–2017 har det funnet sted en markant økning i valgmanntallet til Sametinget. Manntallet er mer enn tredoblet, fra 5505 i 1989 til 16 958 i 2017 (Pettersen 2011; Sametinget.no). Vi har konstruert en variabel som måler antallet godkjente stemmer til Sametinget som en andel av antall godkjente stemmer til Stortinget i valgkretsene. Denne bruker vi som indikator på «sosial tyngdekraft» med hensyn til valgkretsenes «samiskhet». Det kan selvsagt innvendes at vi burde brukt størrelsen på valgmanntallene og ikke antall godkjente stemmer som indikator på sosial tyngdekraft, men data for valgmanntallet til Sametinget fordelt på de enkelte valgkretsene er ikke tilgjengelig for de første valgene. Vi bruker derfor antall godkjente stemmer som en såkalt proxy, det vil si en erstatning for den egentlige variabelen. For sametingsvalgene totalt er korrelasjonen mellom antall registrert i manntallet og antallet godkjente stemmer på hele 0.995. Det vil si at samvariasjonen er nesten fullstendig perfekt, og at antall godkjente stemmer er en meget god erstatning for antall listeførte i manntallet for å fange opp veksten. Endringen i valgmanntallet som framkommer i regresjonsmodellene, har vi målt i 1000 manntallsførte for å lette tolkningen.
4. **Disproporsjonalitet:** Det er vanlig i valgforskningen å operere med ulike indekser som måler avvik fra et perfekt samsvar mellom andelen stemmer et parti oppnår, og andelen av mandatene det får i den folkevalgte forsamlingen. Stor disproporsjonalitet betyr at det er relativt dårlig samsvar mellom partienes andeler av stemmene og deres andeler av mandatene. Med hensyn til effekter av endringene i valgloven mellom 2005 og 2009 har vi brukt programmet Celius for å se etter endringer i valgenes proporsjonalitet, altså samsvar mellom andelen av stemmene og andelen av representantene i Sametinget, over tid. Vi har brukt indeksen Loosemore-Handbys. Denne indeksen beregnes ved å summere prosentdifferansene mellom partienes andel av mandatene og deres andel av stemmene. Deretter deles summen på 2. Indeksen gir et enkelt mål på hvor mange prosentpoengs avvik det er for de partiene som er overrepresentert (henholdsvis underrepresentert) i forhold til en perfekt prosentvis representasjon. Fordelen med indeksen er at den er enkel å forstå og tolke. Indeksen uttrykker avviket fra fullstendig proporsjonalitet i prosentpoeng, og jo høyere indeksverdi, jo mindre proporsjonal er valgordningen. Svakheten med Loosemore-Handbys indeks er imidlertid at den overdriver disproporsjonaliteten i systemer med mange partier. I valgene til Sametinget har antall lister variert fra 27 i 1993 til 15 i

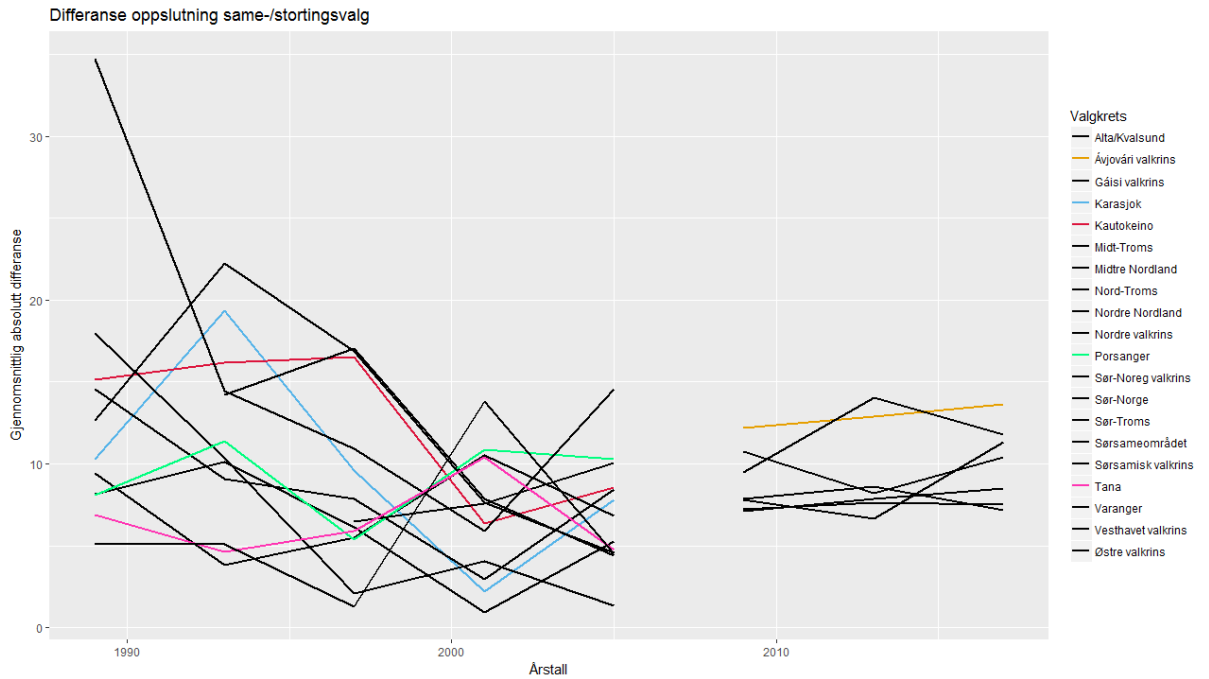
1997, med et snitt på mellom 19 og 20 lister per valg. Vi har likevel valgt å bruke Loosemore-Handbys fordi vi også bruker prosentvise avvik fra perfekt proporsjonalitet for de enkelte partiene. Totalt sett er slike tall lettere å tolke enn alternative indekser. I tillegg er vi interessert i endring over tid, og da spiller det mindre rolle akkurat hvilken indeks vi bruker.

5. **Endring over tid:** Med hensyn til oppslutningen om de fire partiene er vi både interessert i endringer i oppslutning i periodene mellom 1997–2005 og 2009–2017 og i endring i oppslutning, altså svingninger fra ett valg til det neste. Vi har derfor benyttet økonometriske effektmodeller, nærmere bestemt en såkalt panelmodell med flere nivåer. Modellene måler oppslutningen for de fire partiene per valgår innen valgkretsene. Tid, det vil si valgår, er dermed det første nivået, mens valgkretsene er det andre nivået. Vi opererer altså både med tverrsnittstall der vi sammenligner valgoppslutningen i sametingsvalgene med stortingsvalgene, og *endringstall* der vi sammenligner endringene i oppslutning fra valgår til valgår.
6. **Regresjonsmodellene:** Under har vi presentert de komplette regresjonsmodellene med diagnostikk.

	Modell 1	Modell 2
Konstantledd	12.26***	13.62***
	(1.91)	(1.64)
År	-0.42**	-0.48***
	(0.14)	(0.12)
Nye kretser	-1.51	-7.54
	(13.94)	(7.00)
Endring i manntall	4.97	
	(4.83)	
År*Nye kretser	0.35	0.62*
	(0.55)	(0.31)
AIC	369.56	505.61
BIC	388.99	525.05
Log Likelihood	-175.78	-244.80
Num. obs.	64	84
Num. groups: valgkrets	20	20
Var: valgkrets (Intercept)	23.92	23.98
Var: valgkrets year	0.07	0.07
Cov: valgkrets (Intercept) year	-1.29	-1.31
Var: Residual	13.19	16.37

*** $p < 0.001$, ** $p < 0.01$, * $p < 0.05$

7. **Grafiske framstillinger:** Her presenterer vi en variant av grafene i fig. 2.4 der vi har trukket linjer mellom punktene (valgårene).



Referanser

Buck, Marcus, Larsen, Helge O., og Willumsen, Tord. (2006). *Når folket får velge. Forsøkene med direkte valg til ordfører som deltakelses- og styringsreform*. Kommuneforlaget.

Erlingsson, Gissur Ó., og Oscarsson, Henrik. (2015). «Röstdelning i Sverige». I Annika Bergström, Bengt Johansson, Henrik Oscarsson og Maria Oskarson (red.), *Fragment*. Göteborgs universitet: SOM-institutet.

Gallagher, Michael, og Mitchell, Paul (red.). (2005). *The Politics of Electoral Systems*. Oxford University Press.

Gitlesen, Jens Petter, og Rommetvedt, Hilmar. (1994). *Lokalvalg i møtet mellom riks- og lokalpolitikk*. Kommuneforlaget.

Grönlund, Kimmo. (2004). «Voter turnout in politically homogeneous and dichotomous contexts. A comparison of two electoral systems». I *Electoral Studies*, 23. 501–524.

Josefsen, Eva, og Skogerbø, Eli. (2011). «Den samiske offentligheten: mediedekningen av sametingsvalgkampen 2009». I Eva Josefsen og Jo Saglie (red.), *Sametingsvalg. Velgere, partier, medier*. Abstrakt forlag.

Josefsen, Eva, og Aardal, Bernt. (2011). «Valgordningen ved sametingsvalg – en viktig rammebetingelse». I Eva Josefsen og Jo Saglie (red.), *Sametingsvalg. Velgere, partier, medier*. Abstrakt forlag.

Karlsen, Rune. (2011). «Velgere i sametingsvalgekamp: den samiske offentligheten i praksis». I Eva Josefsen og Jo Saglie (red.), *Sametingsvalg. Velgere, partier, medier*. Abstrakt forlag.

Marsh, Michael. (1998). «Testing the Second-Order Election Model after Four European Elections». I *British Journal of Political Science*, 28, 591–607.

Reif, Karlheinz, og Schmitt, Hermann. (1980). «Nine second-order elections – a conceptual framework for the analysis of European election results». I *European Journal of Political Research*, 8, 1, 3–44.

Saglie, Jo, og Bjørklund, Tor (red.) (2005). *Lokalvalg og lokalt folkestyre*. Gyldendal.

Saglie, Jo, og Christensen, Dag Arne (red.). (2017). *Lokalvalget 2015 – et valg i kommunereformens tegn?*. Abstrakt forlag.

Saglie, Jo (red.). (2009). *Det nære demokratiet – lokalvalg og lokal deltakelse*. Abstrakt forlag.

Tingsten, Herbert. (1975). *Political behavior: Studies in election statistics*. Arno Press.

van der Eik, Cees, og Franklin, Mark. (1996). *Choosing Europe? The European Electorate and National Politics in the Face of the Union*. University of Michigan Press.