



Sámi allaskuvla

Sámi University of Applied Sciences

SAMISK HØGSKOLES KVALITETSSIKRINGSSYSTEM

Generell del



Vedtatt i styret for Samisk høgskole i sak S 09/11, 14.10.11. Vedtatt av styret for forskning og utdanning 2.12.2019 i sak DOS 49/19. Vedtatt av styret for Samisk høgskole i sak S-47-19,12.12.2019.

1 Innledning

I henhold til universitets- og høyskoleloven § 1-6 skal universiteter og høyskoler ha et tilfredsstillende internt system for kvalitetssikring som skal sikre og videreutvikle kvaliteten i utdanningen. Det er også et krav at studentevalueringer skal inngå i systemet for kvalitetssikring. Universitets- og høyskoleloven § 4.3 Læringsmiljø (4) krever at institusjonens arbeid med læringsmiljøet skal dokumenteres og inngå som en del av institusjonens interne system for kvalitetssikring etter § 1-6.

Forskrift om kvalitetssikring og kvalitetsutvikling i høyere utdanning og fagskoleutdanning og Forskrift om tilsyn med utdanningskvaliteten i høyere utdanning (studietilsynsforskriften) bestemmer krav til det systematiske kvalitetsarbeidet.

Den generelle delen av Samisk høgskoles kvalitetssikringssystem bestemmer mål og rammer for kvalitetssikringsarbeidet ved Samisk høgskole. I den generelle delen beskrives også ansvars- og arbeidsfordeling i kvalitetssikringen.

Samisk høgskoles kvalitetssikringssystem forklarer Samisk høgskoles strategiske og systematiske kvalitetsarbeid. Systemet forklarer dimensjoner som er del av arbeidet med kvalitetssikring av utdanningsvirksomhet og arbeids- og ansvarsfordeling i kvalitetssikring og forvaltning av studier. Avdelingene utarbeider prosedyrer for avdelingens arbeidsoppgaver. Disse skal følge felles kvalitetssikringssystem.

Samisk høgskoles kvalitetsarbeid er grunnlagt i:

- Universitets- og høyskoleloven
- Forskrifter hjemlet i universitets- og høyskoleloven
- NOKUTs forskrifter om kvalitet i høyere utdanning
- Standards and guidelines for quality assurance in the European Higher Education Area
- WINHECs kvalitetsmål

Samisk høgskole har følgende styringsdokumenter som er også er grunnlaget for kvalitetsarbeidet:

- Strategiplan for Samisk høgskole
- Etske retningslinjer
- Utviklingsavtalen med Kunnskapsdepartementet
- Årlige tildelingsbrev, og rapport og planer

Samisk høgskoles kvalitetsarbeid skal være forankret i en strategi og dekke alle vesentlige områder av betydning for kvaliteten på studentenes læringsutbytte. Kvalitetsarbeidet skal være forankret i institusjonens styre og ledelse på alle nivåer. Institusjonen skal gjennom kvalitetsarbeidet bidra til å fremme en kvalitetskultur blant ansatte og studenter.

Instituttene og fagansatte er sentrale i arbeidet med å tilby studenter utdanning med høyt faglig og pedagogisk nivå. Studentene har også en sentral rolle i kvalitetsutvikling, spesielt ved å aktivt delta i undervisningsvirksomhet og ved å komme med konstruktive evalueringer.

Kvalitetssikringssystemet inneholder saker angående studiekvalitet og studenters læringsmiljø. Systemets beskrivelse omhandler alle studietilbud Samisk høgskole har ansvar for:

- Emner
- Årsenheter
- Bachelorprogrammer
- Masterprogrammer
- PhD-program
- Etter- og videreutdanning

2 Hovedmål for kvalitetsdimensjoner

Kvalitetsarbeid kan konkretiseres ved redegjørelse av sentrale kvalitetsdimensjoner. Kvalitetsdimensjonene skal sikre at Samisk høgskole systematisk og bredt jobber med kvalitet. Kvalitetsdimensjonene skal være utgangspunkt for evalueringer, undersøkelser, rapporteringer, analyser og vurderinger.

Samisk høgskoles kvalitetssikringssystem består av disse kvalitetsdimensjoner, som årlig rapporteres til styret for forskning og utdanning, og høgskolestyret:

- Opptakskvalitet
- Studiekvalitet
- Eksamenskvalitet
- Forskningskvalitet
- Rammekvalitet
- Kvalitet som urfolksinstitusjon

Kvalitet som urfolksinstitusjon

Rektor har, som institusjonens øverste leder, ansvaret for å sikre at Samisk høgskoles virksomhet er med på å støtte opp om målet om å være et ledende samisk og urfolksinstitusjon. Dette betyr at WINHECs kvalitetsmål skal være grunnlaget for virksomheten. Ledere for Instituttene har ansvaret for at undervisnings- og forskningsvirksomhet innen eget institutt støtter opp om dette målet.

Opptakskvalitet

Opptakskvalitet gjelder både for formelle krav i forbindelse med opptak og opptakets resultater. God opptakskvalitet betyr at Samisk høgskole har tilstrekkelig med søkere og at søkerens forkunnskaper høyt nivå.

Samisk høgskole skal ha et godt opptakssystem som omfatter prosesser fra rekruttering til mottak av nye studenter. Samisk høgskole skal sikre kvaliteten av informasjon som rapporteres internt og eksternt. Samisk høgskole skal systematisere og analysere nøkkeltall og tiltak i forbindelse med opptak.

Studiekvalitet

Studiekvalitet gjelder forhold som påvirker studenters læringsprosess og derav hvor relevant utdanningen er for studenter. Studiekvalitet inneholder programkvalitet, undervisningskvalitet og relevans i forhold til behovene i det samiske samfunnet. Disse fungerer sammen og påvirker hverandre.

Samisk høgskole skal ha et system som sikrer god studiekvalitet. Evalueringer er i sentrum av studiekvalitet og Samisk høgskole skal ha et system for evaluering av studiekvalitet på ulike nivåer og oppfølging av dette.

Eksamenskvalitet

Eksamenskvalitet er studentenes læringsutbytte og studienes relevans i forhold til studieplanenes mål, studenters personlige utvikling og gjennomføring. Samisk høgskole skal jobbe for at så mange studenter som mulig får gode faglige resultater og gjennomfører studier til normert studietid. Samisk høgskole skal følge nasjonale og lokale eksamensregler.

Samisk høgskole skal ha systemer og rutiner i forbindelse med eksamen og sikre kvaliteten av informasjon som rapporteres internt og eksternt. Institusjonen skal systematisere og analysere nøkkeltall i forbindelse med eksamensresultater.

Forskningskvalitet

Forskningskvalitet består av forskeres vitenskapelige arbeidssituasjon ved Samisk høgskole og målet er å sikre at høgskolens forskningskompetanse systematisk tas hensyn til. Forskningsresultater er sentrale i denne

kvalitetsdimensjonen. Samisk høgskole skal legge til rette for vilkår for gjennomføring av forskning. Samisk høgskole skal sikre formidling og publisering av forskningsresultater til samfunnet. Samisk høgskole skal også sikre at forskningsresultater kommer til nytte i Samisk høgskoles interne utvikling og undervisning.

Samisk høgskole skal ha støttefunksjoner som sikrer god ledelse, samordning og rapportering av institusjonens helhetlige forsknings- og utviklingsarbeid. Institusjonen skal systematisere og analysere nøkkeltall og funksjoner i forbindelse med forskning.

Rammekvalitet

Samisk høgskole skal tilby moderne infrastruktur, teknologi og tjenester for studie- og forskningsvirksomheten. Samisk høgskole skal ha et godt og fleksibelt arbeidsmiljø som oppfyller fastsatte mål. Brukerområder og – deltakelse, stabilitet, fleksibilitet og tjenestekvalitet er viktige mål for alle deler av rammekvaliteten.

Kvalitetsavvik

Avvik er manglende oppnåelse av kvalitetsmål. Avvik er også forhold og hendelser som hindrer Samisk høgskole i å opprettholde og forbedre kvalitet. Samisk høgskoles ansatte og studenter har ansvar for å melde inn avvik ved avvikssystemet som er opprettet for dette. Forsknings- og studiestyret har ansvaret for dette systemet og dette skal rapporteres årlig til styret for forskning og utdanning, og høgskolestyret.

3 Samisk høgskoles kvalitetssikringssystem – formål og oppbygging

Kvalitetssikringssystemet ved Samisk høgskole skal være et verktøy som sikrer at all virksomhet ved Samisk høgskole har høy kvalitet og at det er en kontinuerlig kvalitetsutvikling.

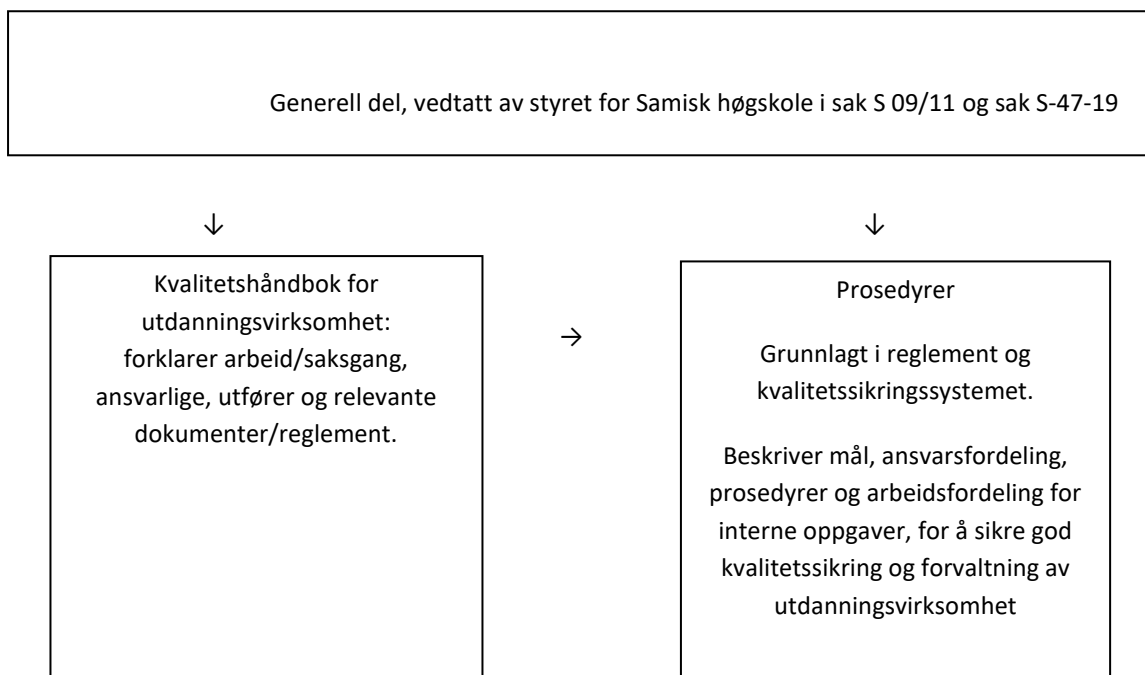
Kvalitetssikringssystemet skal være et verktøy som virkeliggjør Samisk høgskoles mål som urfolksinstitusjon som ivaretar og utvikler det samiske språket, den samiske kulturen og samfunnene. Samisk høgskole skal med sine studietilbud produsere kandidater som gjennom studiene har tilegnet seg kunnskap, informasjon og kompetanse som er til nytte for både studentene selv og det samiske samfunnet.

Samisk høgskoles målsetning er at kvalitetssikringssystemet skal:

- Sikre høy kvalitet i studiene
- Sikre et godt læringsmiljø for studenter
- Sikre at studenter gjennomfører studier til normert tid med et godt resultat
- Sikre at studier og kvalitetsarbeid oppfyller kravene i lover og forskrifter

Både ansatte og studenter skal kjenne til og ha et eierforhold til kvalitetssikringssystemet og være med på kvalitetsarbeidet. Kvalitetssikringssystemet er et levende system som hele tiden er i utvikling. Kvalitetssikringssystemet skal sikre at kvalitetsarbeidet fungerer og at avvik oppdages.

Samisk høgskoles kvalitetssikringssystem består av to deler, en generell del og kvalitetshåndbok. I tillegg til dette utarbeider avdelingene prosedyrer. Den generelle delen er et grunnlagsdokument, vedtatt av høgskolestyret, som gir en helhetlig beskrivelse av kvalitetsdimensjonenes hovedmål, aktører og ansvarsfordeling. Kvalitetshåndboka gir en nærmere beskrivelse av ansvars- og arbeidsfordeling, relevante dokumenter/reglement og arbeidsprosesser. Til denne hører også prosedyrebeskrivelser med, som skal sikre at rutiner, mål og ansvars- og arbeidsfordelinger er godt kvalitetssikret og grunnlagt i kvalitetssikringssystemet. Prosedyrene skal beskrive arbeidet på en slik måte at arbeidet er mulig å gjennomføre med denne beskrivelsen.



Kvalitetssikringssystemet skal sikre at både interne og eksterne kvalitetskrav oppfylles:

Kvalitetssikring i forhold til studenter

Kvalitetssikringssystemet skal sikre høy kvalitet i studenters læring og læringsmiljø og i forhold til studenttjenester. Systemet skal beskrive prosesser og rutiner som har tilknytning til læringsprosesser og læringsmiljø og som motiverer studenter til å delta i arbeidet.

Institusjonens interne kvalitetssikring

Systemet skal være med på å bygge opp en solid kvalitetskultur og systematisere prosesser og rutiner som sikrer en god ressursutnyttelse og at fastsatte mål oppnås.

Kvalitetssikring i forhold til eksterne krav

Kvalitetssikringssystemet skal utvikle studienes mål, innhold og metoder slik at disse tilfredsstillende samfunnets behov og sikrer studienes relevans. Systemet skal sikre at Samisk høgskole følger lover og forskrifter og ellers myndigheters krav og forventinger.

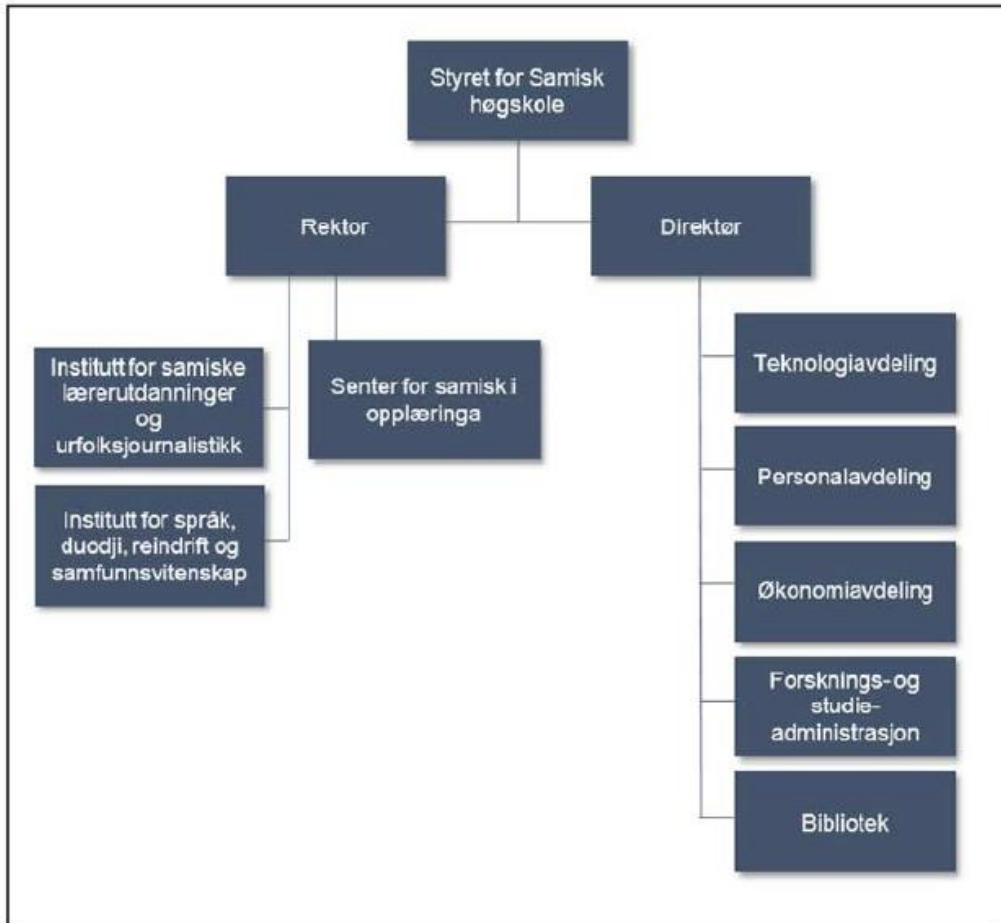
Kvalitetssikring som urfolksinstitusjon

Samisk høgskole skal innen egen faglig profil være med på å dekke det samiske samfunnets behov i forhold til utdanning og forskning. Samisk høgskoles virksomhet skal følge og være en del av utviklingen av urfolksforskning og –utdanning, og følge WINHECs kvalitetsmål for forsknings- og utdanningsvirksomhet. Samisk høgskole skal med sin virksomhet være med på å påvirke at vitenskapelig kunnskap bygger på tradisjonell kultur og naturforståelse, samt sikre at virksomhetens resultater formidles til samfunnet.

4 Organisering og ansvar

Samisk høgskole som organisasjon er utgangspunktet for kvalitetssikringssystemet. Det er viktig at organisasjonen har en tydelig ansvarsfordeling, men samtidig skal hele organisasjonen delta i utviklingsarbeidet.

Organisasjonskart for Samisk høgskole:



Samisk høgskoles ledelse

Studiekvalitet er en del av Samisk høgskoles helhetlige ledelse, som består av blant annet:

- risikostyring
- budsjett og budsjettfordeling
- planleggingsdokumenter
- rapportering
- daglig ledelse

Risikostyring er en integrert del av høgskolens virksomhetsstyring. Risikostyring identifiserer faktorer som kan bidra til at målene for kvalitetsarbeid ikke oppnås, konsekvenser av disse og evaluering av aktuelle tiltak.

Risikovurdering gir grunnlag for prioritering og forbedring av studiekvalitetsarbeid.

Prioritering av ressurser og studiekvalitet knyttes sammen ved budsjettforhandlinger, dialog i høgskolens ledergruppe og avdelinger.

4.1 Styrer, utvalg og sentrale roller i kvalitetsarbeidet

Under beskrives roller og ansvar i kvalitetsarbeid. Konkrete oppgaver og aktiviteter er beskrevet i kvalitetshåndboka, instruksjer, prosedyrer og stillingsinnhold. Hver enkelt har et ansvar for å aktivt delta i kvalitetsarbeid og for å fremme kvalitetskultur ved egen avdeling.

Rolle	Ansvar
Høgskolestyret	<p>Styret for Samisk høgskole er høgskolens øverste styringsorgan, og har det øverste ansvaret for kvalitetssikringen ved Samisk høgskole. Styret har ansvar for at institusjonens nivå har en høy kvalitet og for at institusjonen ledes fleksibelt og i henhold til gjeldende lover, forskrifter og regler, og innen de rammer og mål som øvre myndigheter gir.</p> <p>Styret for Samisk høgskole vedtar kvalitetssikringssystemets generelle del og vedtar med dette de generelle rammene for Samisk høgskoles kvalitetssikringsarbeid. Høgskolestyret behandler årlig høgskolens kvalitetsrapport, som gir et helhetlig bilde av Samisk høgskoles kvalitetssikringsarbeid og kvalitetsutvikling. Styret vedtar og endrer strategier og virksomhetsplaner som gir styringssignaler til kvalitetssikringsarbeidet, og vedtar og endrer forskrifter.</p>
Rektor	<p>Rektor er høgskolens øverste faglige leder og leder for høgskolestyret. Rektor har, som styreleder, det øverste ansvaret og ledelse av institusjonens virksomhet og skal påse dette. Rektor skal for styret spesielt jobbe for at styrets ansvar for faglig virksomhet holder høy kvalitet. Rektor skal vektlegge ledelse av faglig virksomhet, blant annet ved å fungere som motivator og initiativtaker, men også ved å følge opp eventuelle kvalitetsmangler.</p>
Direktør	<p>Høgskoledirektøren er Samisk høgskoles øverste administrative leder, innen de rammer høgskolestyret og departementet vedtar. Direktøren har ansvaret for at kvalitetssikringssystemet fungerer i henhold til fastsatte mål, og for at kvalitetsarbeid gjennomføres og at kvalitetsarbeidet årlig evalueres og rapporteres til høgskolestyret. Høgskoledirektøren har et overordnet ansvar for alle administrative enheters kvalitetssikringsarbeid. Direktøren rapporterer direkte til styret.</p> <p>Høgskoledirektøren er styrets sekretær og skal i samråd med rektor utarbeide og fremme forslag til saker som fremmes for styret. Administrative avdelinger hører under direktøren og de har ansvar for å vedlikeholde ulike deler av kvalitetsarbeidet.</p>
Styret for forskning og utdanning	<p>Styret for forskning og utdanning (SFU) innehar både rådgiverfunksjon og beslutningsmyndighet etter høgskolestyrets delegasjon. SFU fungerer innenfor årlige budsjettammer som høgskolestyret vedtar.</p> <p>SFU skal ha en strategisk rolle i både et langsiktig og kortsiktig perspektiv. SFU skal spesielt påse at Samisk høgskoles forsknings- og utdanningsvirksomhet holder de kvalitetskrav som settes til institusjonen til enhver tid.</p> <p>SFU skal sikre kvaliteten og kvalitetssikringsordningen i Samisk høgskoles virksomhet. SFU vedtar nærmere kvalitetsmål og ordninger for de forskjellige kvalitetsdimensjoner i forbindelse med utdanning og forskning. SFU skal føre tilsyn med det faglige miljøets, læringsmiljøets og støttefunksjonenes kvalitet. SFU vedtar og reviderer evalueringssystemet og evalueringsordninger som er del av kvalitetssikringssystemet, og vedtar nærmere reglement til høgskolens egne forskrifter om studier og forskning. Mandat og sammensetning til SFU finner du her.</p>

Læringsmiljøutvalget	<p>Læringsmiljøutvalget skal bidra til at Universitets- og høyskolelovens bestemmelser blir gjennomført. Læringsmiljøutvalget skal sikre at studenter får være med på å bestemme saker angående læringsmiljø. Utvalget skal delta i planleggingen av tiltak vedrørende læringsmiljø, og nøye følge utviklingen i spørsmål som angår studentenes sikkerhet og velferd. Læringsmiljøutvalget skal holdes orientert om klager som institusjonen mottar fra studenter vedrørende læringsmiljøet. Læringsmiljøutvalget kan gi uttalelser om disse forholdene. Læringsmiljøutvalget skal gjøres kjent med pålegg og andre enkeltvedtak som Arbeidstilsynet treffer. Læringsmiljøutvalget rapporterer direkte til styret, og skal hvert år avgi rapport om institusjonens arbeid med læringsmiljø. Studenter og ansatte har like mange medlemmer i utvalget. Du finner mer informasjon om læringsmiljøutvalget her.</p>
Instituttledere	<p>Instituttledere leder de faglige enhetene, instituttene, ved Samisk høyskole. Instituttleder har det øvre ansvaret for alle utdannings-, forsknings- og utviklingsvirksomhet ved instituttet, og for at instituttet utvikles i henhold til strategier, mål og vedtak. I dette ansvaret inngår blant annet at instituttets studietilbud og forsknings- og utviklingstiltak oppfyller gjeldende kvalitetskrav. Instituttleder har ansvar for å følge opp og utvikle kvalitetssikringsarbeid ved eget institutt.</p>
Studieprogramledere	<p>Programleder har ansvar for kvalitetssikring og utvikling av studieprogrammet. Vedkommende har også ansvar for den faglige og pedagogiske ledelsen og organiseringen av studieprogrammet. Vedkommende utvikle studieprogrammets faglige innhold, profil og relevans, samt sikre programmets faglige helhet og fordypning. Vedkommende skal også sikre at studieprogrammets læringsutbytte svarer til programmets faglige mål, og at emnene svarer til studieprogrammets læringsutbytte, og initiere og koordinere evaluering og revidering av emner, samt lede programmets helhetlige evaluering og fornyelse.</p> <p>Studieprogramleder skal sikre dialog med fagmiljøet, påse at studieprogrammet er forskningsbasert, sammen med instituttleder sikre at programmet har robust fagmiljø og nok fagfolk, samt sikre at studieprogrammet har ordninger for internasjonalisering.</p>
Faglige ledere for program og praksis ved lærerutdanningene	<p>Det utnevnes en faglig leder for hver lærerutdanning, som påser og sikrer studieprogrammets faglige kvalitet. Vedkommende skal kjenne til faglige mål og krav i nasjonale forskrifter om rammeplaner. Vedkommende skal hjelpe studieleder med å påse studiet faglige og i forhold til forskrifter, reglement, programplaner og fagplaner. Vedkommende initierer og fremmer fornyingsbehov i programplaner og fagplaner og organiserer disse slik at det gjøres. Vedkommende leser fagrapporter og vurderer og fremmer syn i forhold til disse, og mulige strategier for å styrke disse.</p> <p>Det utnevnes en egen faglig leder for praksiser, med faglig hovedansvar for praksisundervisning og som følger opp praksismål i programplaner. Vedkommende påser praksiser strategisk og faglig i forhold til forskrifter, reglement, programplaner og praksisplaner.</p>
Studieleder for lærerutdanningene	<p>Studieleder for lærerutdanningene leder lærerutdanningene generelt, på strategisk nivå og i forhold til langtidsplanen sammen med instituttleder, på praktisk nivå daglig og hovedteamet for lærerutdanningene. Studieleder er til støtte i ressursplanlegging, planlegger egne budsjett og tiltak for lærerutdanningene, sikrer og følger opp studentprogresjoner med klassekoordinator og administrasjonen, spesielt i forhold til at studentene oppfyller krav i forskrift om rammeplan. Vedkommende påser også at kvalitetssikringssystemet fungerer og tar vare på studentene i kvalitetssikringen.</p>
Emne-/ fag- /kunnskapsområdekoordinator	<p>Alle studier skal ha en egen koordinator. Koordinatoren gjennomfører blant annet studentevalueringer, samtaler som oppfølging av progresjon og forbedringstiltak. Vedkommende skriver fag- og avviksrapporter, og foreslår forbedringstiltak. Koordinator har hovedansvar for evalueringer og eksamen.</p>

Faglærer	Faglærere skal utforme og gjennomføre undervisnings- og læringsaktiviteter som gir studenter grunnlag for å oppnå studiets læringsutbytte. De ha nær kontakt med studenter og har derved spesielt ansvar for å følge opp kvalitetsarbeid ved studiene.
Studie- og forskningsadministrasjonen	Studiesjefen, forsknings- og studieadministrasjonen, har det operasjonelle ansvaret for drift og revisjon av kvalitetssikringssystemet. Studiesjefen har, i nært samarbeid med instituttledere, ansvaret for administrativ tilrettelegging for opptaks-, studie-, eksamens- og forskningskvalitet. Studie- og forskningsadministrasjonen har også ansvaret for tilrettelegging for studenters medvirkningsmulighet og oppfølging av studenter.
Administrative enheter	Leder for de administrative enhetene (mellomledere) har ansvaret for kvalitetsarbeidet og kvalitetsutvikling innen egen enhet. Avdeling for teknologi og drift har ansvar for innbrudds- og brannsikkerhet, og for å tilby studenter tjenester i saker angående teknologisk utstyr og som er nødvendige i gjennomføring av studier. Avdelingen skal være med på å utvikle teknologi og digitale arbeidsmåter som støtter Samisk høgskole i oppnåelse av strategiske mål og formål. Til dette tilhører blant annet ansvaret for å lede tverrfaglige og avdelingskryssende utviklingsarbeid, samt sikre at forskere, faglærere og administrativt ansatte blir tilbudt og opplært i nye teknologiløsninger. Biblioteket har ansvar for at studenter har lærings- og informasjonsressurser, i papirformat og elektronisk format, tilgjengelig, og at fysiske og elektroniske fasiliteter er aktuelle og velfungerende, og at studenter får veiledning i bruk av bibliotekets ressurser.
Ansatte	Ansatte skal ta ansvar for kvaliteten til eget arbeid. Ansatte skal kontinuerlig jobbe med egen kvalitetsforbedring og fleksibilitet.
Studentombud	Samisk høgskole samarbeider om studentombud med UiT Norges arktiske universitet. Studentombudet er en uavhengig bistandsperson som gir studentene hjelp og veiledning i saker vedrørende deres studiesituasjon. Studentombudet skal påse at sakene får en forsvarlig og korrekt behandling, og at studentenes rettigheter blir ivaretatt. Studentombudet har taushetsplikt, og har bare innsyn i dokumenter studentene selv gir innsyn i. Studentene kan derfor være trygge på at alle henvendelser behandles konfidensielt, med mindre noe annet blir avtalt. Studentombudet kan lytte til dine bekymringer og gi veiledning i problematiske situasjoner, undersøke om Samisk høgskole har holdt seg innenfor gjeldende lover og regelverk, bidra til å løse en sak på lavest mulig nivå, være en nøytral, uavhengig instans mellom partene i en eventuell konflikt, og forklare studentenes rettigheter og plikter. Du kan lese mer om studentombudet her .
Studenter	Studenter har ansvaret for egen læring. Studenter har også ansvaret for å aktivt delta i utvikling og forbedring av læringsmiljø og studier. Studenter har ansvaret for å delta i evalueringer som er del av kvalitetssikringssystemet.
Studentstyret	Studentstyret er Samisk høgskoles studenters øverste organ, og det har påvirkningsmulighet i alle saker angående høgskolens studenter. Studentstyret jobber for studenter i faglige saker, og skal styrke og forbedre studenters læringsmiljø og sosiale miljø. Studentstyret fremmer studenters syn og interesser til høgskolestyret og andre utvalg. Studentstyret er høringsorgan i alle saker angående studenter. Du finner mer informasjon om studentstyret her .
Skikkethetsnemnda	Skikkethetsnemnda skal avdekke om studenten har de nødvendige forutsetninger for å kunne utøve yrket. En student som utgjør en mulig fare for liv, fysisk og psykisk helse, rettigheter og sikkerhet til de pasienter, brukere, barnehagebarn, elever, eller andre studenten vil komme i kontakt med under praksisstudiene eller under fremtidig yrkesutøvelse, er ikke skikket for yrket. Skikkethetsnemnda skal behandle saker som institusjonsansvarlig fremmer, og utarbeide forslag til vedtak for klagenemnda i skikkethetsaker. Du finner mer informasjon om skikkethetsnemnda her .

Klagenemnda	Klagenemnda skal behandle klager på enkeltvedtak og etter styrets bestemmelser, kandidaters andre klagesaker. Du kan lese mer om klagenemnda her .
Programstyret for doktorgrad i samisk språk og litteratur	<p>Programstyret for doktorgrad i samisk språk og litteratur gjennomfører opptak av studenter til doktorgradsprogrammet og følger opp studentsaker innen doktorgradsprogrammet. Programstyret fremmer forslag til veilederutnevning for instituttleder og fremmer saker angående PhD-studiet via instituttleder for styret for forskning og utdanning. Programstyret skal sammen med veiledere sikre at doktorgradsstudentene deltar aktivt i forskermiljøer og kan ved behov kreve spesiell rapportering av doktorgradsstudentene, dersom fremgangen er mangelfull i forhold til prosjektbeskrivelse. Dersom doktorgradsstudenten vil gjennomføre studiedelen ved en annen institusjon, må programstyret vedta om studiedelen er på et faglig nivå tilsvarende PhD.</p> <p>Du finner mer informasjon om Programstyret for doktorgrad i samisk språk og litteratur her.</p>
Innpassingsutvalget	Innpassingsutvalget behandler søknader angående faglig godkjenning og innpassing av studier, både utenlandsk og norsk, samt søknader om fritak fra fag/studier. I forbindelse med bestemmelse av nivå og omfang på utenlandsk utdanning, skal NOKUT rådføres. Mer informasjon om innpassingsutvalget finner du her .

5 Evaluering og kvalitetsutvikling

Samisk høgskole har som mål å tilby studier med faglig og pedagogisk kvalitet som oppfyller nasjonale og internasjonale krav og nivå. Kvaliteten på høgskolens studietilbud skal evalueres jevnlig og systematisk, for å sikre at de holder et høyt internasjonalt faglig nivå, har oppdatert samfunnsrelevans og at undervisningen skjer etter anerkjente vitenskapelige, kunstfaglige, pedagogiske og etiske prinsipper.

På grunn av dette er det viktig at høgskolens institutter og programstyre legger til rette for at evalueringsarbeid og oppfølging av dette er godt forankret i høgskolens virksomhet. Både studenter, fagansatte og samfunns- og arbeidslivsaktører kan gjennomføre evalueringer. Evalueringer bidrar til å gi studentene en aktiv rolle i kvalitetsarbeidet, fører til større fokus på studentens totale læringsmiljø og til forankring av arbeidet med utdanningskvalitet i fagmiljøene. Evaluering er en del av studentenes læringsprosess og fagmiljøenes selvevaluering. Instituttene har det øverste ansvaret for evalueringer.

Arbeidet med å forbedre studiene er en kontinuerlig prosess. Studentene skal sikres mulighet til å gi tilbakemeldinger på sin opplevelse av utdanningskvaliteten. Mange av disse tilbakemeldingene gis kontinuerlig i den daglige kontakten mellom studenter og ansatte. Denne formen for direkte kommunikasjon gir gode muligheter for rask oppfølging. Dialog og forbedringsvilje bør stå i fokus i den daglige kontakten mellom studentene og universitetets ansatte.

I tillegg skal det gjennomføres systematisk innhenting av informasjon om hvordan utdanningskvaliteten vurderes av studenter og fagmiljø. Ulike evalueringer fullbyrder sentrale deler av høgskolens kvalitetsarbeid og bringer informasjon om institusjonens ulike dimensjoner.

Evaluering generelt:

- Evalueringer skal dokumenteres og det skal være rutiner for oppfølging av resultater
- Resultater skal sammenfattes, vurderes og kommenteres før de gjøres tilgjengelige
- Studentene skal ha informasjon om resultater og planer for oppfølging av evalueringer de har deltatt i

Alle studier bør evalueres før de avsluttes og gjerne også midtveis. Midtveisevalueringer gjør det enklere å sette i gang forbedringstiltak mens studentene ennå deltar i læringsaktiviteter ved gjeldende studie. Slike evalueringer kan dessuten i større grad motivere studenter til å delta i evalueringer, da de ser nytten av dette før studiet avsluttes.

Evaluering av studieprogram:

Årlig evaluering av studieprogram

Ansvarlig: Studieprogramleder/ Faglig leder for lærerutdanninger

Krav: Programevalueringer skal gjennomføres årlig. Det anbefales å gjennomføre en muntlig evaluering hvor studieprogramleder, faglærere tilknyttet studiet og studentene deltar. Andre måter kan brukes hvis en slik gjennomføringsmåte ikke passer (f.eks. for nettstudier). Evaluering skal dokumenteres skriftlig.

Tema: Evalueringen skal inneholde tema som er relevante for programkvalitet, som for eksempel emnesammensetning og faglig fordypning, studenters læringsmiljø, studentenes egeninnsats, total arbeidsbelastning for studentene, om undervisnings-, lærings- og vurderingsformene er egnet for å nå utdanningas læringsmål, utvekslingsopphold, informasjon om og administrering av programmet, og studiets relevans.

Rutine: Studieprogramleder legger frem analyse av resultater med egen evaluering i fagrapporten.

Instituttleder går gjennom og vurderer funn fra evalueringene. Styret for forskning og utdanning kan vedta at større evalueringer av studieprogram skal gjennomføres når minst to kull har gjennomført studiet. En egen mal brukes til dette.

Emneevaluering

Alle emner skal evalueres minst en gang hvert tredje år. Når et nytt emne settes i gang, skal det alltid evalueres. Emner som ikke tilbys årlig evalueres minst hver tredje gang det tilbys. Studenters og koordinators evaluering gir grunnlag for fagrapporter, som koordinator utarbeider og sender til studieadministrasjonen. Informasjon i fagrapporter tas med i kvalitetsrapporten, som årlig fremmes for styret for forskning og utdanning, og høgskolestyret.

Studentevaluering

Ansvarlig: Emne-/ fag-/ kunnskapsområdekoordinator

Krav: Gjennomføres i gjeldende semester, enten ved studiets slutt eller midtveis. Gjennomføres skriftlig.

Tema: Evalueringene gir studentene anledning til å komme med synspunkter om forhold som er relevant for kvaliteten på studiet. Alle deler av studiet skal evalueres. Tema kan være for eksempel læringsmiljø, undervisnings-, lærings- og vurderingsformer, vurdere egen innsats og forutsetninger for å gjennomføre emnet, praksisperiode, læringsutbytte, gjennomføring og organisering av studiet, og pensum.

Rutine og mal: Koordinator setter i gang evaluering og samler resultatene. Koordinator legger frem analyse av resultater med egen evaluering i fagrapporten. En egen mal brukes til dette.



Emne-/fag-/kunnskapsområdekoordinators evaluering - Fagrapport

Ansvarlig: Emne-/ fag-/ kunnskapsområdekoordinator

Krav: Emnekoordinator skal gi skriftlig evaluering av emne. Evalueringen gjennomføres etter at studentene har evaluert emnet og etter gjennomføring av arbeidskrav og eksamen.

Tema: Koordinator evaluerer forhold med betydning for kvaliteten på emnet, som for eksempel studenters faglige forutsetninger for å gjennomføre emnet, arbeidsmengde, undervisnings-, lærings- og vurderingsformers relevans for læringsutbytte, læringsmiljø, studenters og koordinators egeninnsats og forslag til kvalitetsforbedringstiltak.

Rutine og mal: Koordinator tar utgangspunkt i studenters evaluering og egen evaluering i utarbeiding av fagrapport, som sendes studieadministrasjonen. Fagrapporter er del av kvalitetsrapporten, som årlig fremmes for styret for forskning og utdanning, og høgskolestyret. Mal for fagrapporter brukes.

Andre evalueringer og undersøkelser:

- **Studiebarometeret**
Nasjonal årlig spørreundersøkelse til alle 2. og 5. års studenter. Gjennomføres av NOKUT i oktober hvert år. Studie- og forskningsadministrasjon koordinerer oppfølging.
- **Kandidatundersøkelser**
Spørreundersøkelser til uteksaminerte kandidater. Studie- og forskningsadministrasjon sender undersøkelsen via nett til uteksaminerte masterkandidater. Resultater sendes gjeldende institutt og studieprogramleder, som følger opp faglige deler. Avdelinger/serviceenheter følger opp egne deler.
- **Studentmiljøundersøkelse**
Sendes i slutten av vårsemesteret til både høst- og vårsemesterets studenter. Tema kan være faglig kvalitet, læringsmiljø, velferdstilbud, og studentmiljø ellers (bibliotek, IT-avdeling, studieadministrasjon osv.) Studie- og forskningsadministrasjonen sender undersøkelsen via nett. Resultater presenteres for gjeldende avdeling og instituttene. Instituttene følger opp faglige deler og avdelinger/serviceenheter følger opp egne deler.
- **Evalueringer av praksis**
Evaluering av praksis er todelt; studenters evaluering og praksisstedets evaluering. Det er utarbeidet egne skjemaer for disse, som instituttet samler inn og følger opp. Gjeldende institutt har ansvar for oppfølging.
- **Interne undersøkelser**
Enkeltundersøkelser som kan iverksettes på høgskolens initiativ ved behov. Det kan være ut fra forhold som krever ekstra evaluering, hvis det for eksempel har oppstått spesielle tilfeller. Avdelingen eller instituttet som setter i gang evalueringen har ansvar for oppfølging.
- **Periodisk evaluering av studieprogrammer (ekstern evaluering)**
Periodiske evalueringer skal sikre at studieprogrammene holder høyt nivå og følger gjeldende regler. Relevans for samfunns- og arbeidsliv og strategisk forankring skal også vurderes. Evaluering er del av kvalitetssikringssystemet og i utvikling av studier, og skal gjennomføres hvert sjette år. For studietilbud som ikke har oppstart hvert år kan lengre perioder vurderes ut fra hvilken hyppighet som best bidrar til kvalitetsutvikling. Styret for forskning og utdanning kan vedta at evaluering skal gjennomføres. Instituttet utformer et forslag til mandat for den sakkyndige komiteen og utarbeider plan for evalueringene. Styret for forskning og utdanning vedtar det endelige mandatet for komiteen. Evalueringen kan gjennomføres kun basert på foreliggende skriftlig materiale, eller suppleres ved hjelp av intervjuer. Den sakkyndige komiteen skal bestå av minst 3 personer, en representant med minst førstestillingskompetanse, representant fra en norsk utdannings- eller forskningsinstitusjon og representant med tilknytning til studiets yrkesfelt. Evalueringen skal dokumenteres og resultater skal være offentlige, hvis ikke taushetsplikt er til hinder for det. Gjeldende institutt er ansvarlig for oppfølging.

Nøkkeltall

I tillegg til analyse av resultater fra evalueringer og undersøkelser, finnes det mye fast tallmateriale som gir et klart bilde av de ulike kvalitetsdimensjonene. Nøkkeltall hentes blant annet fra DBH (Database for statistikk om høyere utdanning). Disse er å finne på DBHs nettsider, etter rapportering. Nøkkeltall har informasjon om blant annet studentrekruttering, opptak, internasjonalisering, kandidaters gjennomføring og studenters frafall. Disse gir et godt grunnlag for kvalitetsrapporten som årlig fremmes for styret for forskning og utdanning, og høgskolestyret.

Respons

Studenter skal til enhver tid ha muligheten til å melde fra om hvordan de opplever studiekvaliteten og læringsmiljøet. Studenter kan gi slik informasjon i forbindelse med evalueringer eller direkte til instituttet, studieprogramleder, koordinator eller studieadministrasjonen. Dette kan gjøres anonymt.

Det er mulig å gi slik informasjon elektronisk på Samisk høgskoles hjemmeside. Her er det mulig å gi ros og melde inn avvik. Avdelingen som avviket omhandler, har ansvar for å følge opp dette og for å gi studenter beskjed om oppfølging.

6 Analyse og oppfølging av studiekvalitet

Mål for Samisk høgskoles studiekvalitet er utgangspunkt for analyse og oppfølgingstiltak. Dette er forklart i Samisk høgskoles strategiplan, styringssignaler og vedtatte mål. For at høgskolen skal lykkes med kvalitetsarbeidet, må informasjon om og vurdering av studiers kvalitet nyttiggjøres i institusjonens planarbeid. Kommunikasjon, systematikk og dokumentasjon skal danne grunnlaget for informasjon om studiers kvalitetsarbeid. Hva høgskolen har lyktes med og hva må forbedres/utvikles skal være sentralt i kvalitetsdialog og rapportering, og på grunnlag av dette vedtas oppfølgingstiltak.

Analyse av utdanningskvaliteten er et hjelpemiddel for å finne ut hvorvidt Samisk høgskole når de fastsatte målene. Dette er også et verktøy for å finne ut om høgskolen er i stand til å møte endringer og utfordringer som følge av endrede rammebetingelser og endrede krav til utdanningene. Analysene baseres på en helhetlig dokumentasjon bestående av både kvalitative og kvantitative kvalitetsindikatorer. Analysene gjøres på grunnlag av kunnskap fra blant annet:

- Daglig kontakt mellom studenter, fagmiljø og administrasjon
- Evaluering av utdanningene
- Studiebarometeret
- Kandidatundersøkelser
- Læringsmiljøundersøkelser
- Nøkkeltall
- Avviksmeldinger
- Fagrapporter

Kvalitetssvikt og –oppnåelse rapporteres årlig i kvalitetsrapporten. Analyser gir instituttene, administrasjonen, styret for forskning og utdanning, høgskolestyret og andre relevante styrever og utvalg et godt grunnlag til å foreta beslutninger som har betydning for kvaliteten på utdanningene. Neste års hovedprioriteringer vedtas i rapporten. Evaluering av tiltak bør skje på bakgrunn av høgskolens mål og også de krav som stilles til utdanningene gjennom NOKUTs akkrediteringskrav.

Rolle	Ansvar
Student	Deltar i ulike evalueringer og undersøkelser, gir informasjon via andre passende kanaler og melder fra om avvik.
Koordinator	Setter i gang evaluering og samler resultatene. Koordinator legger frem analyse av resultater med egen evaluering i fagrapporten.
Studieprogramleder	Setter i gang evaluering av studieprogram. Studieprogramleder legger frem analyse av resultater med egen evaluering i fagrapporten. Følger opp kvalitetsanalyser sammen med instituttleder.
Instituttleder	Instituttleder går gjennom og vurderer funn fra evalueringer og vurderer hvilke tiltak skal settes i gang. Følger opp kvalitetsanalyser sammen med studieprogramledere. Studier med spesielt dårlige funn skal få ekstra fokus. Instituttet utformer et forslag til mandat for den sakkyndige komiteen og utarbeider plan for evalueringene.
Studie- og forskningsadministrasjon	Følger opp resultater for avdelingen fra evalueringer og har ansvar for avviksmeldinger om studier. Samler fagrapporter, og resultater fra evalueringer og undersøkelser, samt nøkkeltall. Utarbeider årlig kvalitetsrapport på grunnlag av blant annet nevnte informasjon og fremmer den for styret for forskning og utdanning, og høgskolestyret.
Administrative avdelinger	Følger opp resultater angående avdelingene fra evalueringer og har ansvar for avviksmeldinger angående avdelingene.

Rektor/direktør	Skal følge opp kvalitetsarbeid i dialog med andre ledere. Hva høghskolen har lyktes med og hva som må følges opp, forbedres og utvikles skal være i fokus. Resultater fra kvalitetsrapporten følges også opp i årsrapporten.
Styret for forskning og utdanning	Vedtar det endelige mandatet til sakkyndig komite for ekstern evaluering. Kan vedta at høghskolen skal gjennomføre større evaluering av programmer når minst to kull har gjennomført studiet. Behandler og fremmer årlig kvalitetsrapport til høghskolestyret, og derved også tiltak for neste år.
Høghskolestyret	Behandler årlig kvalitetsrapport og vedtar derved tiltak for neste år.

7 Forvaltning av studieportefølje

Høgskole vedtar langtidsplan for studier og bestemmer årlig hvilke studieprogram skal ha oppstart neste studieår. Styret vurderer kvalitetsdimensjonene i forhold til gjeldende forskrifter før studieprogrammet settes i gang, i dette hører vurdering av ressursituasjon, fagmiljøets kompetanse, støttefunksjoners kapasitet, og resultater fra tidligere års rekruttering og gjennomføring.

Styret for forskning og utdanning vedtar hvilke andre studier skal ha oppstart neste studieår. Styret for forskning og utdanning bestemmer opptaksrammer og eventuell begrensing av studieplasser ved godkjenning av program-, studie-, fag- og kunnskapsområdeplan. Styret for forskning og utdanning skal vurdere om studier oppfyller gjeldende kvalitetskrav. Instituttleder har ansvar for å vurdere ressursituasjonen med mål om at kvalitetskrav er oppfylt før studiets oppstart fremmes for styret for forskning og utdanning. I dette hører også vurdering av støttefunksjoners kapasitet.

Endringer av studieporteføljen med strategiske konsekvenser og etablering av nye studier, nedleggelse av studier eller større endringer i studier skal ses i en helhetlig sammenheng og vurderes i forhold til høgskolens helhetlige studieportefølje. Fastsetting av endringer i studieporteføljen skal sikre at høgskolestyret har tilstrekkelig grunnlag til å gjøre prioriteringer, herunder å ta stilling til hvilke nye studietilbud det skal satses på. Prosessen er tilpasset nasjonale frister, blant annet frister for innmelding av studier som skal lyses ut gjennom Samordna opptak.

Rolle	Ansvar
Studie- og forskningsadministrasjon	Sender bestilling til instituttene vedrørende etablering av nye studier, oppstart av studier og andre større endringer i studieporteføljen. Setter i gang arbeid med langtidsplan for studier.
Instituttleder	Fremmer instituttets forslag for hvilke studier skal ha oppstart neste studieår. I forbindelse med etablering av nye studier er det viktig å avklare hvordan planlagte studie passer høgskolens strategiplan og mål. Det skal også avklares hvordan fagmiljøet tilknyttet studier oppfyller NOKUTs krav. Fremmer instituttets forslag til langtidsplan for studier, sammen med ressursavklaring.
Direktør	Fremmer saker og forslag til vedtak angående studieporteføljen for høgskolestyret, som å vedta studieprogrammer og studieområder.
Høgskolestyret	Vedtar oppstart av studieprogrammer for neste studieår og etablering av nye studier. Vedtar større endringer i studieporteføljen.
Styret for forskning og utdanning	Vedtar oppstart av andre studier for neste studieår. Vedtar program-, studie-, fag- og kunnskapsområdeplaner og endringer i disse.

8 Akkreditering og etablering av nye studier

Definisjonen av akkreditering er gitt i Universitets- og høyskoleloven:

(...)Akkreditering forstås i denne loven som en faglig bedømming av om en høyere utdanningsinstitusjon eller et studietilbud fyller standarder og kriterier gitt av departementet og NOKUT. Akkreditering er et vilkår for å kunne tilby høyere utdanning. Akkrediterte studietilbud skal være i samsvar med Nasjonalt kvalifikasjonsrammeverk (...)

Samisk høyskole har fullmakt til å etablere nye programstudier på bachelornivå. Master- og doktorgradsstudier skal være akkreditert av NOKUT og Kunnskapsdepartementet skal ha godkjent etablering, før studiet settes i gang. Studiekvalitetsforskriften og studietilsynsforskriften, samt andre mulige krav som institusjonen vedtar, skal utgjøre grunnlaget for utforming og etablering av nye studier.

Akkrediteringsprosessen skal sikre at nye studietilbud er godt forankret i Samisk høyskoles strategi og mål, og at alle krav er tilstrekkelig dokumentert, vurdert og funnet i orden før studietilbudene etableres

Rolle	Ansvar
Studie- og forskningsadministrasjon	Sender bestilling til instituttene vedrørende etablering av nye studier og oppstart av studier. Fremmer program-, studie-, fag- og kunnskapsområdeplaner for styret for forskning og utdanning. Koordinerer prosessen med akkreditering og etablering av studier.
Instituttleder	Fremmer instituttets forslag for hvilke studier det skal søkes om akkreditering av og hvilke studier skal etableres. I forbindelse med etablering av nye studier er det viktig å avklare hvordan planlagte studie passer høyskolens strategiplan og mål. Det skal også avklares hvordan fagmiljøet tilknyttet studier oppfyller NOKUTs krav.
Direktør	Fremmer, på grunnlag av faglige vurderinger, saker og forslag til vedtak angående etablering av studieprogram og studieområder, herved vurdere om gjeldende krav fra NOKUT, departementet og høyskolen oppfylt.
Høgskolestyret	Vedtar hvilke studier det skal søkes om akkreditering av og etablering av nye studieprogram.
Styret for forskning og utdanning	Vurderer akkrediteringssøknader og etablering av nye studier. Dersom disse finnes godkjent, så fremmes disse for høgskolestyret. Vedtar program-, studie-, fag- og kunnskapsområdeplaner og endringer i disse.

Endring av akkrediterte studier

I forbindelse med endring av akkrediterte studier skal instituttet og studie- og forskningsadministrasjonen kontrollere og sikre at alle krav fortsatt er oppfylt og at endringer ikke krever ny akkreditering.

Gjeldende institutt har ansvar for endring av program-, studie-, fag- og kunnskapsområdeplan. Hvis endringer medfører behov for mer ressurser eller hvis det er større endringer, skal endringer fremmes for styret for forskning og utdanning. Styret for forskning og utdanning har tildelt instituttledere fullmakt til å godkjenne mindre endringer i program-, studie-, fag- og kunnskapsområdeplaner, og til å godkjenne eget institutts pensum.

Hvis studiet foreslås endret så mye at ny akkreditering er nødvendig, skal akkrediteringsprosessen settes i gang. Studie- og forskningsadministrasjonen koordinerer denne prosessen.

Alle endringer skal dokumenteres og gjøres tilgjengelige.

Nedlegging av studier

I forbindelse med nedlegging skal gjeldende institutt ha vurdert og forklart hvilke konsekvenser nedlegging har for studenter som har begynt på studiet og vurdert reglement i forbindelse med nedlegging. I vurderingen skal det komme frem hvordan studenters faglige interesser blir ivaretatt. Direktøren fremmer, på grunnlag av faglig vurdering, saker og forslag til vedtak angående nedlegging av studier for styret for forskning og utdanning, og høgskolestyret, herved vurdere om gjeldende krav fra NOKUT, departementet og høgskolen oppfylt. Styret for forskning og utdanning vedtar nedleggelse av studier og høgskolestyret vedtar nedleggelse av akkrediterte studier.